

Et kalveliv som er værd at leve – naturligvis

Lindsay K. Whistance & Mette Vaarst

... med hjælp fra Thorkild B. Nissen, Irene Fisker,

Klaus Loehr-Petersen,

Gidi Smolders & Jan Paul Wagenaar

Det er et vigtigt mål i økologisk landbrug at opfylde dyrenes behov og have en god velfærd, og naturlighed er en del af dette. Sunde kalve har de bedste chancer for at blive til sunde malkekøer. Dyr skal have værdifulde oplevelser, og ikke bare holdes fri af smerter, angst og ubehag. Køer er sociale dyr og social kontakt er vigtig. Det er ikke kun vigtigt at støtte den fysiske udvikling af kalven, men også den sociale og adfærdsmæssige. Denne præsentation handler om, hvordan vi bedst kan give kalven en god start, som tilgodeser dens behov bedst muligt.

Den første tid

Når koen kan mærke, at hun skal kælte, vil hun søge væk fra flokken. Hun vil finde et sted, hvor hun kan gemme kalven, fx i nærheden af buske eller træer. Hvis en ko kælder på et åbent græsareal, vil hun holde sig tæt ved flokken for at få beskyttelse af flokken. Men hvis det er muligt at gemme sig, og kalven også kan få et tørt og blødt sted at ligge, så vil hun helst gemme sig og dermed nedsætte risikoen for rovdyr som kan komme efter kalven.



Kort efter at kalven er født, begynder moderen at slikke den ren. Slikkeadfærd fremmer kalvens overlevelse ved at forhindre infektioner og tab af kropsvarme, og det stimulerer åndedræt og blodcirkulation. Hun vil slikke kalven særligt langvarigt og vedvarende omkring endetarmsåbningen for at få den til at komme af med den første afføring, fordi det vil stimulere fordøjelsen og forbedre optagelsen af råmælk.

Slikkeadfærd styrker også båndet mellem ko og kalv, og bare fem minutters kontakt med kalven umiddelbart efter fødslen er nok til at moderen danner en stærk, specifik tilknytning til sin kalv. Køer bruger ofte også stemmen i de første timer efter fødslen. Det spiller sandsynligvis en rolle for at fremme kalvens aktivitet. Koen bruger

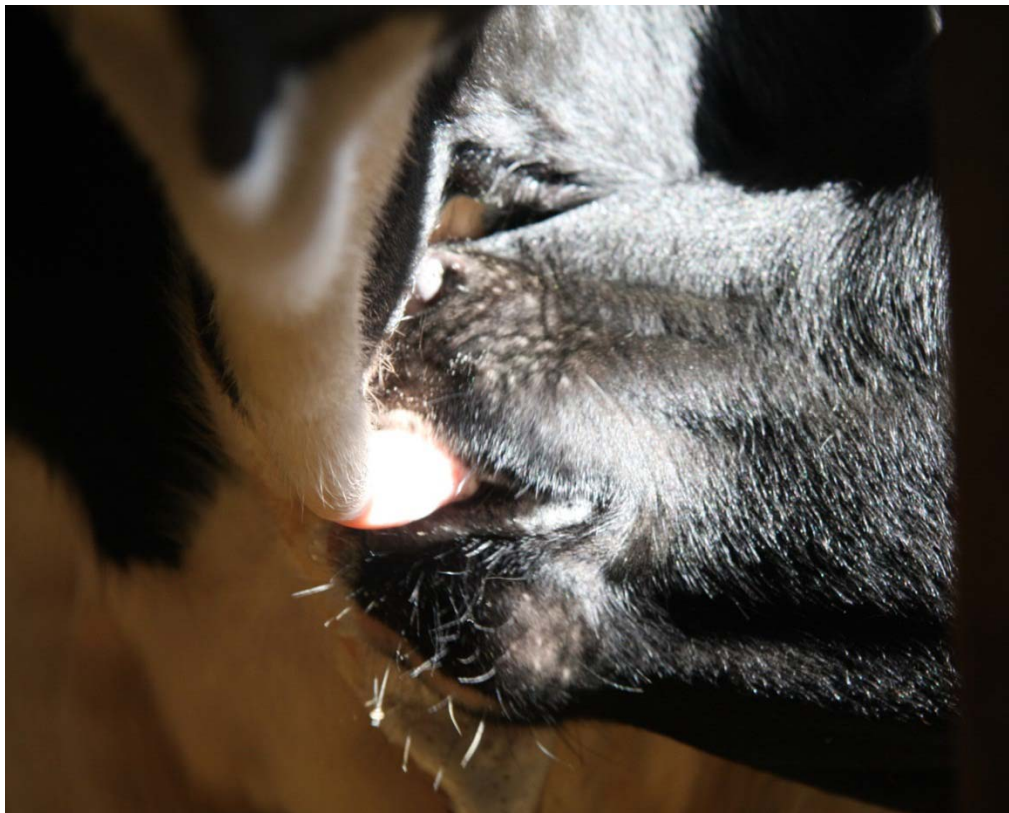
f.eks. sin stemme på en kraftigere måde til at opmuntre sin kalv til at rejse sig og patte. Slikkeadfærd tilskynder også kalven til at være aktiv og komme på benene for at patte. Kviekalve er ofte mere aktive end tyrekalve og vil også patte i længere tid. Når kalven først er kommet på benene, vil koen normalt slikke de dele af kroppen, der er mindst tilgængelige for kalven selv, som f.eks. omkring ørene og mulen.



Mens koen var drægtig, sørgede moderkagen – som senere bliver til efterbyrden – for at koens og kalvens blod ikke bliver blandet. Det vil også sige, at alle immunstoffer skal overføres til kalven gennem råmælken. Immunstofferne kan kun optages af kalven i op til 36 timer efter fødslen og optages bedst tættest muligt efter fødslen, helst indenfor de første 4 timer. Koen producerer råmælk med højt indhold af immunstoffer i fire dage i alt, og det er gavnligt for kalven at få sin mors råmælk i hele den periode. Det er ikke kun råmælken i sig selv, som er vigtig. Moderens tilstedeværelse spiller også en vigtig rolle. Undersøgelser viser, at kalve, der drikker deres råmælk direkte fra moderen, har en lavere dødelighed og et bedre immunforsvar end kalve, som drikker deres råmælk fra en spand. Hvis kalven får råmælk i en spand, mens de er i nærheden af deres mor, så øges immunforsvaret også i forhold til, hvis at koen ikke er der.

Patteadfærd

I de første par dage er det koen, som stimulerer kalven til at patte. Kalven besøges af moderen op til 17 gange på et døgn. Når kalven bliver ældre, vil den selv opsøge sin mor, og synet af en kalv som patter en anden ko, vil tilskynde andre til at gøre det samme. I de første fire dage bruger kalven forholdsvis lang tid på at patte. Derefter bliver kalvene efterhånden mere effektive til at søge patten og komme i gang med at sutte, og derfor falder det til cirka en time per dag. I de første dage kan en kalv drikke omkring 10 gange om dagen. Det falder senere til omkring fem gange om dagen. Afhængig af kalvens størrelse drikker kalven omkring ti liter mælk hver dag, og dette kan stige op til femten liter.



I de første dage er kalvens bedste chance for at overleve at ligge stille, indtil moderen opsøger den på fodringstidspunkter, og så gemme sig igen efter at den har fået mælk. Derfor er kalven ikke

særligt social på fødselstidspunktet – det udvikler sig først senere. Kalven bruger stort set kun sin stemme, hvis den f.eks. bliver adskilt fra sin mor i længere tid. En nybagt mor vil være mere aggressiv overfor de andre køer og jage dem væk. Det styrker båndet mellem moder-koen og den nyfødte kalv. Moderens adfærd er vigtigt for kalvens overlevelse.



Under naturlige betingelser tilbringer kalven det meste af den første uge enten alene, eller sammen med sin mor. Efter omkring en uge slutter ko og kalv sig til flokken. Moderens tilstedeværelse spiller en vigtig rolle for kalvens positive sociale interaktioner i mødet med andre dyr, og hjælper til at sænke dens stressniveau.

Når en tryk kalv patter, vil den stå parallelt med moderen, mens den dier – det viser et stærkt bånd mellem de to. Den naturlige kropstilling for en kalv, som patter, er at stå med sænket hoved og mulen vendt opad. Den stilling forhindrer mælken i at komme direkte ned i kalvens vom, men dirigerer den i stedet ned i løben, hvor fordøjelsen af mælk er mest effektiv. Det er værd at tænke på, hvis man vælger at fodre sine kalve på andre måder, for eksempel med mælk fra pattespande.



Sutteadfærd har en stærk forbindelse med mælk og udløses af både forventningen om og smag af mælk og fortsætter derefter i op til ca. 15-30 minutter. Selve patteadfærden består af i alt tre faser:

Før-stimulering består af korte suttebevægelser, hvor kalven støder op i yveret for at stimulere mælkenedlægning.

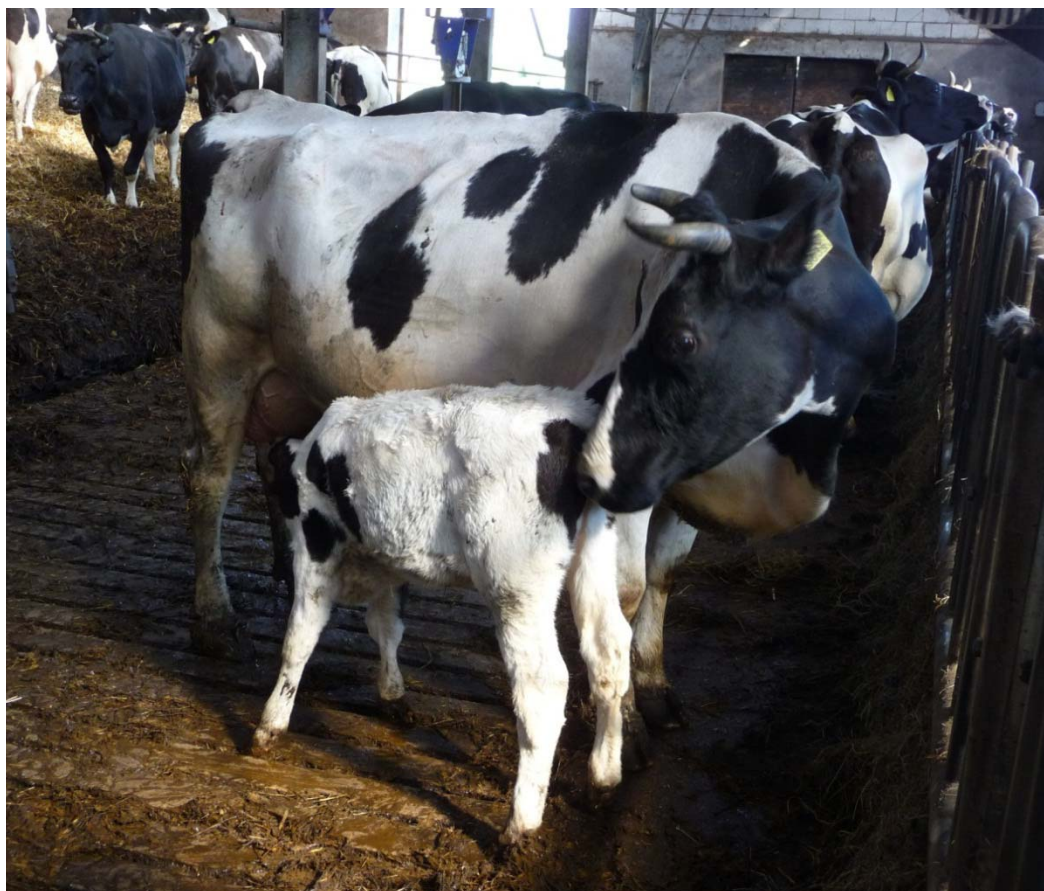
Når mælken er lagt ned, begynder næste fase, hvor kalven patter mere rytmisk cirka 2 gange i sekundet og støder mindre. De kan mærke hvor kraftig mælkestrømmen er og justerer efter det. Hvis mælkestrømmen falder, skifter kalven til en anden patte.

Til sidst, når mælkestrømmen ophører, patter den igen kortere og støder op i yveret, men ikke så hyppigt. Det er med til at stimulere den fremtidige mælkeproduktion hos koen.

Man kan ikke bruge varigheden af kalvens sutteadfærd som en pålidelig måleparameter for, hvor meget mælk kalven får. Hvis det drejer sig om højtydende malkekøer, så er de tre faser ikke så udprægede, og kalven stimulerer ikke yveret så meget. De begynder så at sutte og synke mælk blot nogle få sekunder efter at de er begyndt at patte, og de kan sommetider være mætte før mælkestrømmen ophører. Ved højtydende malkekøer sutter kalven ofte kun på én eller to foretrukne patter – typisk de forreste.



Hvis kalven står vinkelret på koen eller patter mellem bagbenene er det tegn på, at den føler sig mindre sikker. Kalve, som patter vinkelret på koen, eller bagfra, ses ofte, når kalve passes af ammetanter.



Lugtesansen er vigtig for forholdet mellem ko og kalv, og snuseadfærd er den hyppigst udførte sociale adfærd i de første 3 måneder. Køer snuser hovedsagelig til næsen og dernæst til haleområdet umiddelbart før eller under diegivning, og også lidt til panden og benene. Kalven snuser og slikker koen primært ved yveret og, i mindre grad, omkring halen. Yverets størrelse betyder noget for hvor nemt det er at drikke. Jo kortere afstand mellem patten og gulvet, jo sværere er det for kalven at finde patten og få den i munden. Moderne malkekøer har et stort yver, som vokser med antallet af laktationer. Det kan forstyrre kalvens medfødte pattesøgningsadfærd og naturlige stilling, når den patter.

Koen knytter sig som sagt til sin kalv lige med det samme, og kalven begynder også at knytte sig til sin mor umiddelbart efter fødslen, men den har ikke en specifik tilknytning til lige præcis sin egen mor helt fra starten. For eksempel kan kalven godt prøve at patte på andre køer, hvis dens mor ikke kunne trække sig væk fra flokken for at føde og være sammen med sin nyfødte kalv. En kalv kender sin egen mors kalden efter cirka 5 dage, og efter cirka 8 dage kan de kende deres mor visuelt.

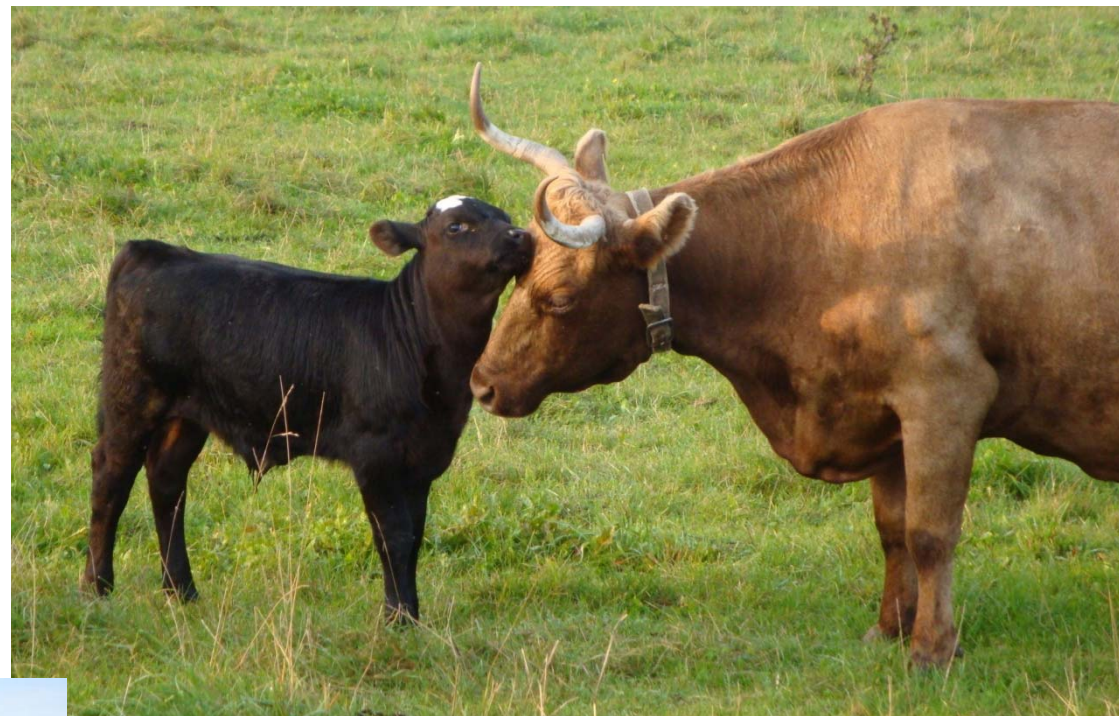


Foto: Klaus Loehr-Petersen

Ernæring

Mælk direkte fra koen giver en passende kombination af protein og energi til kalven, både til vedligeholdelse og tilvækst, som kan være på over 1 kg om dagen. Undersøgelser viser, at kalven oplever større mæthedsfølelse, når den dier, end når den får mælk af suttespand eller skål. Selve sutteadfærden fremmer produktionen af stofskifte-hormoner som insulin og cholecystokinin (CCK). Disse hormoner er med til at skabe mæthedsfølelsen. Kalve, som pater, producerer også mere oxytocin. Med andre ord, så har det en beroligende virkning på kalven at patte, og den får et lavere blodtryk og producerer ikke så mange stress hormoner. Undersøgelser viser, at adgang til at kunne patte moderen, kan fordoble tilvæksten med den samme mængde mælk. Sutteadfærd har en yderlig effekt på social adfærd, da kalve som opdrættes med deres mødre, men er forhindret i at sutte, viser mere aggression.

Ko Kalv relationer



En ko spiller en langt større rolle i kalvens liv end blot at give mælk. Moderen giver varme og beskyttelse og bruger også tid sammen med kalven på socialisering, foderoptagelse, soignering og hvileadfærd. Dette styrker den gensidige tilknytning. Fysisk kontakt og gensidig slikkeadfærd er beroligende og berigende for begge dyr. Man ved, at det reducerer antallet af hjerteslag og frigiver mange kemiske stoffer hos begge. Opioider frigives under social kontakt og et lavt niveau øger motivationen til at opsøge social kontakt. Oxytocin formidler kemiske processer, som er med til at berige social kontakt, amning, pleje og lege-adfærd, og som kan fremme kalvens mæthedssfølelse.

Når ko og kalv er blevet skilt ad, vil de forsøge at finde frem til hinanden, ved at øge aktiviteten og kalde på hinanden. Hvis det ikke lykkes, så får de perioder af depression, hvor de bliver

inaktive og derved sparer energi. Forholdet mellem koen og dens kalv fortsætter længe efter fravæning af mælk. Stærke sociale bånd, som er dannet i en tidlig alder, har en gavnlig effekt på et senere tidspunkt. Der er betydeligt mere ro i grupper bestående af mødre og døtre end i grupper af sammenbragte køer. Mødre og døtre bevarer båndene, selvom de er adskilt i længere perioder.

Kviekalve bruger generelt mere tid sammen med deres mødre end tyrekalve i mælkefodringsperioden. Under naturlige forhold, hvor køer og kalve går sammen, søger kalvene sammen i flokke, mens de voksne dyr græsser. I større besætninger kan der dannes flere flokke af kalve. Størrelsen af disse flokke varierer afhængig af tidspunkt på dagen og kalvenes alder. Der kan være op til 20 kalve per flok. Grupperne er størst morgenen, og når kalvene er omkring 5 måneder gamle. Tidlig social kontakt fremmer udviklingen af normal adfærd. Køer er sociale dyr og har brug for at lære bestemte kompetencer til at interagere med gruppen.



Social adfærd

Social adfærd mellem kalvene begynder allerede når de optages i gruppen, men der sker en markant stigning i socialiseringsadfærd mellem kalve, når de er omkring tre uger gamle. Kalve foretrækker helt klart nogle bestemte kalve i gruppen frem for andre, og stærke, vedvarende bånd kan dannes mellem bestemte kalve. Dette kan opstå mellem kalve af begge køn, men aldersforskellen er vigtigt. Kalve laver typisk bånd til andre kalve i samme aldersgruppe. Aldersforskellen vil sjældent være over 11 dage. De første gange, social slikkeadfærd ses mellem kalve, er i løbet af fjerde leveuge, og er et typisk tegn på, at der er opstået et socialt bånd. Social hudpleje ses mere mellem jævnaldrende dyr. Bånd etableret tidligt i livet kan varer ved i flere år og er stærkere end bindinger etableret senere i livet.



Sådanne børnehaver ses også, hvis man har kalvene sammen med kørerne inde i stalden – sådan som her i en hollandsk besætning, hvor de små kalve har optaget et par sengebåse i stalden og holder sammen hér. Når de har brug for mælk, går de ud og finder deres mødre.

Social legeadfærd forbedrer kalvenes fysiske og sociale færdigheder, som er afgørende for en normal adfærdsmæssig udvikling.

Kalve i grupper leger mere end kalve, som passes individuelt. Kalve løber omkring et par minutter hver dag. Enten hele gruppen eller hver for sig og ofte ledsaget af korte kalde-lyde.

To kalve kan også udføre skubbeadfærd, og andre kalve vil hurtigt efterligne denne adfærd.

Slikkeadfærd sætter ofte gang i social kontakt, og især legekampe, der finder sted første gang i løbet af anden leve-uge.

Springadfærd, som udføres sammen i grupper af kalve forekommer for første gang i løbet af anden levemåned, og bliver mere udbredt jo ældre kalven bliver.



Foto: Jan Paul Wagenaar



Foto: Jan Paul Wagenaar

På marken er legeadfærd mest udbredt midt på formiddagen og igen i midt på eftermiddagen, men ses også under og efter diegivning. Legeadfærd starter pludseligt og uventet og ender på samme måde.

Tyrekalve indleder legeadfærd oftere end kviekalve, og er generelt mere aktive. Legeadfærd kan involvere voksne dyr, herunder moderen.

Forekomst eller fravær af legeadfærd siger noget om kalvens fysiske og psykiske trivsel. Hos spande fodrede kalve kan et fald i legeadfærd omkring og efter fravænning være et tegn på angst.

Hvis kalvene ikke har plads nok til at lege, vil legeadfærden også blive reduceret. Hvis der ikke er lys nok til at de kan se ordentligt, kan de selvfølgelig heller ikke lege, og er i det hele taget mindre aktive.

Kalve har det godt med at kunne trække sig tilbage i ro og komme væk fra flokken af køer, sådan at de kan vælge at gå ind i flokken af køer, men køerne kan ikke komme ind i kalvenes hvile-område. Det er især vigtigt i malkekvægbesætninger, hvor alle køers naturlige dagsrytme er ændret af mennesker, fordi køerne malkes. Her er sådan et område afgrænset i en hollandsk besætning, hvor kalvene kan vælge at ligge i kalveskjul, som køerne ikke har adgang til. .



Køer foretrækker at holde minimum 2 meters afstand mellem hovederne, når de ligger ned, blandt andet på grund af deres udåndingsgasser. Afstanden er lavere hos kalve og kan reduceres endnu mere, hvis pladsen er begrænset, uden at give aggressiv adfærd. I naturlige omgivelser, hvor kalven går ved koen og har rigelig med plads, er der ingen behov for at konkurrere om liggeplads eller ressourcer

Kalve som er yngre end tre måneder har intet klart hierarki i gruppen. Aggressive interaktioner vises først i løbet af tredje levemåned, når de så småt begynder at etablere et hierarki. Kalvenes legeadfærd spiller ikke nogen rolle i kalvenes etablering af hierarki

Generelt er kalve, som er vokset op i grupper mindre frygtsomme, når der sker forandringer. Hvis unge dyr bliver omgrupperet, så udviser gruppeopstaldede kalve mere positiv og mindre negativ adfærd, sammenlignet med kalve, som har stået i enkeltbokse som små. Kalve som har stået i enkeltbokse er mere frygtsomme og ikke så 'socialt kompetente' sammenlignet med kalve som har haft mulighed for social adfærd i en tidlig alder

Ernæring

Den nyfødte kalv er enmavet og endnu ikke i stand til at fordøje fast føde. Kalven udvikler sig til at blive drøvtygger i de første måneder af livet. Under naturlige forhold vil en kalv begynde at optage små mængder af fast føde i første til anden leve-uge. Vommen er i fuld funktion fra en alder af omkring otte uger. I naturen lærer den unge drøvtygger at spise og drikke ved at kopiere moderens og gruppens adfærd. Visuelle stimuli fra selve foderet er vigtige for social og synkroniseret æde-adfærd. Græsning giver mulighed for naturlig æde-adfærd. Når opstaldede kalve har et valg, foretrækker de at spise frisk græs fremfor kraftfoder. Kalvenes positive adfærdsmønstre stiger når de bliver



Foto: Jan Paul Wagenaar

fodret med græs, og de svinger med halen og viser tilfredshed f.eks. ved at lave hudpleje. Samtidig reduceres mængden af negative adfærdsmønstre som søgeadfærd samt apatisk stå-tid. Kalve₂ som fodres med græs på stald₂ har også en større græsoptagelse, når de kommer på græs. Dyrearter₂ som kun får en eller to stykker afkom om året, har generelt en længere mælkefodringsperiode₂ end pattedyr₂ som får mange unger. Det er fordi det er vigtigt for arter med få unger per år, at alle får størst mulige chancer for at overleve og være sunde. Ernæringsmæssigt har kalve dog kun behov for mælk i de første 12 leveuger. Men selvom kalven kan klare sig uden mælk efter 12 uger, er der mange gode grunde til at give kalven en længere mælkeperiode.



Foto: Klaus Loehr-Petersen

Kalve fravænnenes naturligt i en alder af 7 -14 måneder, og kviekalve er typisk fravænnet før tyrekalve. Fravænningsprocessen sker gradvist og varer omkring 2 uger. Moderen indleder færre diegivninger og afslutter flere som tiden går. Gennem laktationen er der generelt et fald i både mælkeproduktionen og mælke kvaliteten, så kalvens gevinst ved at patte bliver hele tiden mindre. Når fordelene ved at forsøge at patte bliver for små i forhold til den indsats det kræver, fravænner kalven sig selv. Det stærke forhold mellem koen og hendes kalve forsætter selv efter fravænnning i form af social hudpleje, nærhed og synkroniseret adfærd, som danner grundlaget for flokkens sociale struktur.

En naturlig reduktion i mælke-indtagelse over en længere periode er med til at fremme en stigning i indtagelse af grovfoder og dermed fremme en gradvis udvikling af vommen. Mælken sikrer, at det unge dyr er godt dækket ind med næringsstoffer indtil det helt sikkert er i stand til at klare sig som drøvtygger.



Foto: Klaus Loehr-Petersen

Kalvens behov

I forskning, rådgivning og praktisk planlægning af en besætning har vi ofte fokus på økonomi og at opfylde et minimum af kalvens fysiologiske behov for føde, og ikke så meget på andre naturlige og adfærdsmæssige behov, især ikke hvis de koster noget. Vi regner med at der er god økonomi i at vænne kalven fra mælk når vommen strengt taget er tilstrækkelig udviklet, selvom det er unaturligt



Det mest naturlige ville være at lade de små kalve blive hos deres mor indtil naturlige fravæning, men det er vanskeligt at tænke ind i moderne malkesystemer. Det kan dog lade sig gøre! Hollandske studier viser, at det faktisk godt kan lade sig gøre også i store malkekvægbesætninger, når det gøres med omtanke og viden. Både landmændenes erfaringer fra praksis og resultaterne af studierne viser, at der er økonomi i at få store og sunde, livskraftige kalve, som let kommer ind i flokken senere i livet, og som oven i købet yder mere mælk.



Hudpleje er vigtige for vedligeholdelse af en sund hud og pels. Slikkeadfærd mindsker hud-irritation som kan være en følge af helt normale hårtab, gødning på huden, fluer eller ekto-parasitter. Kvæg i alle aldre slikker alle de dele af kroppen, som de kan nå, og vil ofte bruge genstande i deres omgivelser såsom træer og inventar til at klø den del af kroppen, som de ikke selv kan nå. En kalv, som opfylder sine naturlige behov, bruger omkring en time hver dag på hudpleje.

Kalven fødes med begrænsede energireserver. Pels og fedtlag på deres krop giver kun en beskedent isolering. Små nyfødte kalve har svært ved at reagere på ændringer i temperaturen omkring dem. Derfor er kalven stærkt afhængig af koens evner til at vælge et behageligt gemmested, og den er afhængig af kropsvarmen fra koen.

Efterhånden som de bliver ældre, kan de bedre regulere temperaturen gennem adfærdsændringer i løbet af dagen. Man ser for eksempel at kalve, som er opstaldet i hytter, flytter rundt i hytten henover døgnet for at søge de steder, som passer dem bedst, rent temperaturmæssigt.



Tilstrækkelig hvile og søvn er vigtig for sundhed og velvære, især for voksende dyr.

Kalve hviler op til 20 timer hver dag. Spædkalve sover i mere end halvdelen af hviletiden. En tre måneder gammel kalv sover omkring

en fjerdedel af sin hviletid. Både køer og kalve sover i mange, korte perioder. Spædkalve sover for eksempel mellem 80-100 gange dagligt og op til ti minutter ad gangen. Ældre kalve har halveret både antallet og varigheden af søvnperioderne.

Søvn består af både REM og NREM søvn som begge er vigtige for forskellige aspekter af hjernens udvikling. Unge kalve tilbringer 5,5



timer i REM søvn – dvs. den dybeste søvn – ca. 6 min af gangen. Ældre kalve bruger sammenlagt 3 timer i REM søvn. I REM-søvn er halsmusklerne slappe. Det vil sige at hovedet ikke kan støttes af halsmusklerne. Derfor ligger kalven med hovedet på jorden

Generelt hviler kalve mere med benene udstrakt om natten og mere på brystbenet i løbet af dagen.

Liggeadfærd er også en form for varmeregulering idet kalven bedre kan holde på kropsvarmen, når den ligger end når den står.

Spædkalve hviler mere i en sammenkrølet kropsstilling fordi de sparer på energi ved at reducere det kropsområde, der udsættes for kulden

Jersey kalve er mindre tolerante over for kulde, og begynder for eksempel at ryste ved omkring 8-10° C.

Det er et adfærdsmæssigt behov for kalve at undersøge deres omgivelser med alle deres sanser. Kalve er nysgerrige og bruger en stor del af tiden på udforskning. Kalve som opholder sig i kedelige omgivelser bruger meget tid på at slikke inventar, fordi de har lyst til at udforske deres omgivelser. De reagerer også kraftigt (og negativt?) på små ændringer i deres omgivelser.



Det er derfor godt for kalvene, at vi sørger for at give dem omgivelser, hvor de får mange oplevelser både henover døgnet og på forskellige tider af året, og hvor der er meget at undersøge.

Adfærdsændringer

Adfærdsændringer er ofte de første eller de eneste tegn på stress. Unormal adfærd viser sig ofte at udløses af en naturlig adfærd, som ikke kan opfyldes. For lidt grovfoder i kosten kan for eksempel føre til udvikling af tungerulning.

Unormale adfærds mønstre kan også ses i form af en ændring i niveauet af en adfærd som ellers er normal. For eksempel står sultne kalve i længere tid uden at gøre noget og slikker deres omgivelser, mere end man ser hos mætte og velnærede kalve. På billedet ses en sulten kalv søge og sutte efter mælk. Sultne kalve kalder også mere end velnærede kalve. Det er helt normalt at kalde – men disse kaldelyde bliver bare mere intense efter for lang ventetid på mælk, eller efter for lidt mælk.

Kvæg i alle aldre reagerer med lyde på belastninger, og det er både fysiske og psykiske belastende situationer. Hvis en kalv kalder meget er det derfor et pålideligt tegn på at den er belastet og har behov for nogle aspekter af moderlig omsorg.



Under naturlige forhold med tilstrækkelig plads og udfordringer i omgivelserne, og ingen konkurrence om adgang til mælk er der stort set ingen aggression mellem kalve, og de udviser meget lidt unormal adfærd

Kalve, der sutter på hinanden er kalve, som retter en ellers normal adfærd – nemlig at sutte – mod upassende genstande. Denne adfærd ses ikke i systemer, hvor ko og kalv holdes sammen, også selv om kalvene kun er tilladt adgang til deres mødre i to gange 15 minutter dagligt.

Unormal sutteadfærd er stærkt knyttet til sult, manglende adgang til en patte, for korte måltider eller indtagelse af fast foder i stedet for mælk.

Spandfodrede kalve kan godt udvise unormal sutteadfærd, også selvom de får meget mælk, og selvom der er adgang til patter og grovfoder, og måltidets længde er passende. Undersøgelser peger på at kalve, som har lært at mælk kommer fra moderen, også forbinder mælk med deres mor og derfor ikke har så stor tilbøjelighed til at søge mælk andre steder fra. Undersøgelser har vist, at i besætninger, hvor kalvene har pattet deres mor i mindst 5 dage, er der færre dyr som patter på hinanden.

Sundhed

Kalvesundhed og velfærd synes at blive fremmet gennem naturlige systemer.

Sygdomsniveauet er lavere, og immuniteten er bedre, når kalvene får tilstrækkelig og alderssvarende foder og udsættes minimalt for stress.

Kalve, der patter hos deres moder har bedre optagelse og fordøjelse af mælk, og de har ofte færre luftvejslidelser og færre tilfælde af diarré.

Landmænd med naturlige systemer har observeret, at kalve til tider drikker for meget mælk, hvilket resulterer i en form for diarré, der afviger fra det, der er observeret ved spandfodrede kalve. Ifølge disse landmænd lærer kalvene dog hurtigt selv at regulere mælkeoptagelsen. Kalve som undgår at få diarré er mindre tilbøjelige til at få lungebetændelse på et senere tidspunkt i livet. Kalve, som græsser sammen med deres mødre, viser sjældent tegn på problemer med parasitter.



Syge kalve viser en mærkbar forandring i adfærd. De bliver sløve og er uvillige til at bevæge sig, når mennesker nærmer sig. De står med hovedet nedad og ørerne sænket. Når syge kalve ligger, har de en tendens til at vælge et roligt hjørne og reagerer generelt ikke på hændelser, der udløser reaktioner fra andre kalve i gruppen.

Denne liggeadfærd ligner respons på intens smerte hos små kalve.

Det er en del af forståelsen af god dyrevelfærd i økologiske besætninger, at menneskerne skal give deres dyr adgang til så meget naturlighed som det er muligt at give dyr, som er i vores varetægt, men mennesker som har ansvaret for dyrene, bør også gribe ind så snart der er tegn på sygdom eller kalven har det skidt af en eller anden grund.

Ammetanter

Hvis man giver kalve mulighed for at tage mælk ad libitum fra deres egne mødre, kan det resultere i, at landmanden får en mindre mængde salgsbar mælk, og det er de ikke altid glade for. Nogle løser det ved at begrænse kalvenes adgang til deres egne mødre, fx om natten eller et par timer efter hver malkning. En anden løsning, som mange finder relevant, er ammetantesystemer. Kalvene bliver sat sammen med ammetanter efter at have været sammen med deres mødre f.eks. i råmælksperioden. Det kan være en relevant løsning for mælkeproducenter, som ønsker at fremme naturlig adfærd og opfylde kalvenes deres kalve. Omhyggelig planlægning af stald og management af køer og kalve er vigtigt for at få det bedste velfærd både for dyr og mennesker.



Kalvene bliver sat sammen med ammetanter efter at have været sammen med deres mødre f.eks. i råmælksperioden. Det kan være en relevant løsning for mælkeproducenter, som ønsker at fremme naturlig adfærd og opfylde kalvenes deres kalve. Omhyggelig planlægning af stald og management af køer og kalve er vigtigt for at få det bedste velfærd både for dyr og mennesker.

Tilstrækkelig mængde af råmælk og mælk giver ikke blot en sund og stærk kalv. Det har også en langsigtet effekt når kalven bliver ko og selv skal passe sit eget afkom. Undersøgelser har vist at køer, der som kalve fik mælk ad libitum, producerede i gennemsnit 770 kg mere mælk i løbet af deres første laktation. Der måles op til 47 % stigning i mælkekirtel DNA hos kalve, som har fået en høj mælkeration. Udviklingen af mælkekirtel DNA er begrænset til den tid hvor kalven selv får mælk. Der er mange argumenter for at imødekomme kalvens behov – udover at det giver dem et godt liv som lever op til den økologiske målsætning om at give kalvene god dyrevelfærd

