

# Fodring af får Vissenbjerg 19. november 2012



Den Europæiske Landbrugsfond for Udvikling af Landdistrikterne:  
Danmark og Europa investerer i landdistrikterne

Ministeriet for Fødevarer,  
Landbrug og Fiskeri



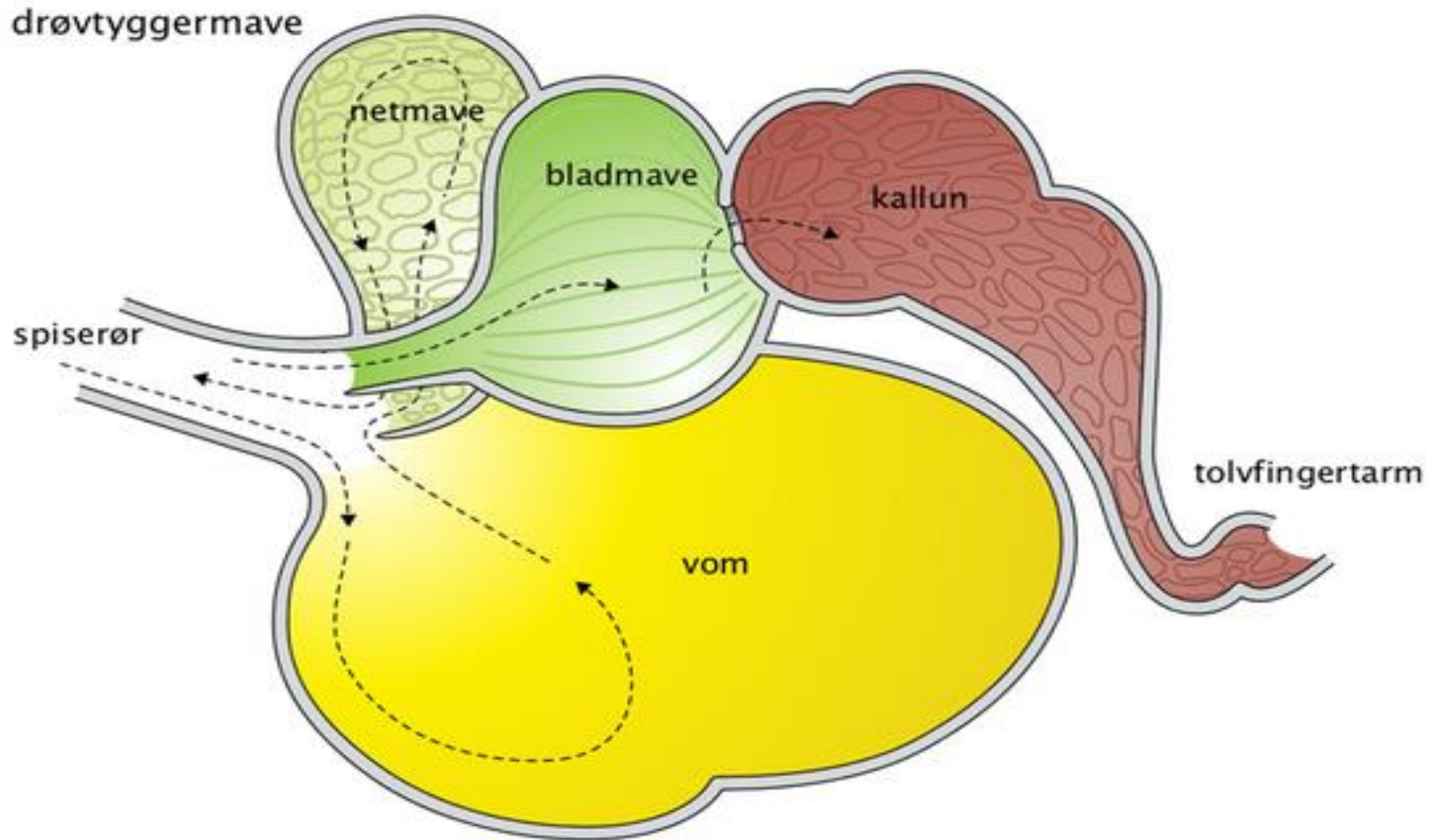
Den Europæiske Landbrugsfond  
for Udvikling af Landdistrikterne

- Drøvtygger
- Fødepræference
- Muligheder på bedriften for fodervalg
- Fodermidlernes fordele og ulemper
- Foderplan
- DB kalkuler
- Konklusion

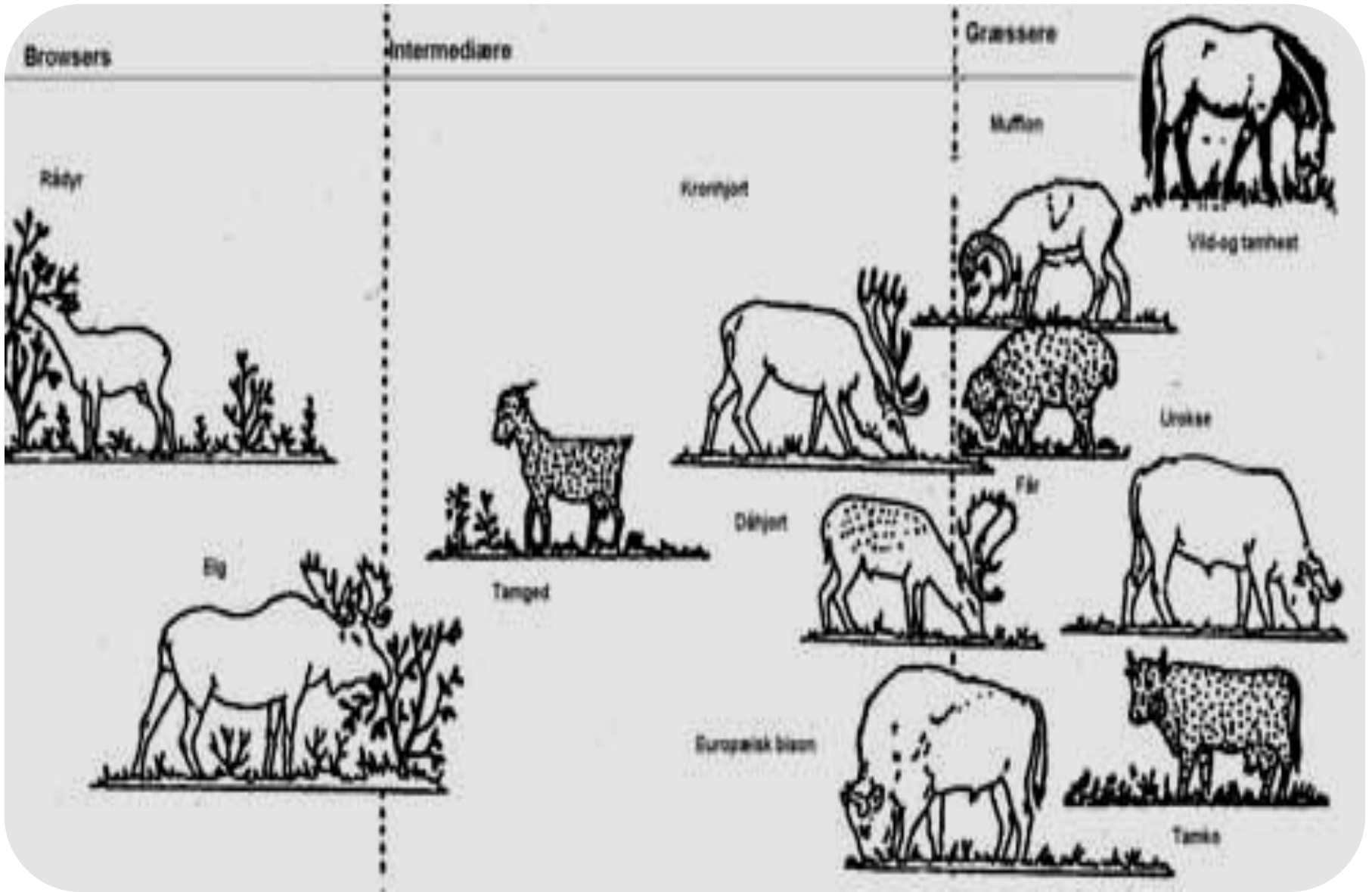
# Fåret er drøvtygger

- En **drøvtygger** er et klovdyr, der fordøjer sin føde i 2 trin
- Først ved at spise råmaterialet og dernæst gylpe det op, tygge det igen og synke det ned i en anden mave.
- Mikroorganismer nedbryder cellulose til glukose og omdanne det til fedtsyrerne eddikesyre, propionsyre og smørsyre.
- Det lever den så af.

# De fire maver



# Føde præference



# Græsningspræferencer

- Græsser selektivt på arts- og plantedelsniveau.
- Vrager høje planter, græsstængler, vissent græs og førne.
- Vælger blomster og æder dem.
- Grov, høj og tuet plantevækst vrages og efterlades.

# Græsningmønster

- Græsser tæt på jordoverfladen ned til 1-2 cm græshøjde.
- Græsser i små områder og udvikler en finmasket mosaik, men ofte også større partier af ugræsset vegetation.
- Græsser store mængder løv og små kviste.
- Undgår ikke at græsse i nærheden af egen gødning.

# Vegetations sammensætning

- Resulterer i en relativt artsfattig vegetation med flest græsser og halvgræsser, relativt færre urter, mosser og laver.
- Dog relativ arts- og urterig vegetation ved græsning på kalkbundsoverdrev.
- Reduktion af græsningsfølsomme arter. Meget begrænset indvækst af vedplanter.
- Græsser og halvgræsser med højt indhold af træstof vil ofte ekspandere kraftigt, f.eks. almindelig star, kær-star, katteskæg.



# Fordele og ulemper

- Har større effekt på træer og buske end kvæg og hest og kan begrænse opvækst af vedplanter, bl.a. birk og rynket rose.
- Æder blomsterne af de fleste urter og hæmmer derfor frøsatning og -spredning.
- Trives ikke godt på fersk våd og blød bund og kan have problemer med indvoldsparasitter, specielt leverikter.

# Muligheder på bedriften

- Mekanisering grad
- Muligheder for håndtering af foder
- Selvforsyningsgrad af foder
- Mulighed og lyst til produktion af flere afgrøder
- Behov for indkøb af foder
- Mulighed for samarbejde med nabo
- Salg af ydelser – afgræsning af frøgræsmarker- pleje af naturarealer

# Prisen på følgende foderremner er dags dato pr. 100 kg fra lokal foderstof:

6 tons

Sækkevare a' 100 kg

<b>Sojaskrå</b>	<b>233</b>	<b>315</b>
<b>Rapskage</b>	<b>145</b>	
<b>Roepiller</b>	<b>169</b>	
<b>Korn: Hvede</b>	<b>115</b>	<b>200</b>
<b>Byg</b>	<b>121</b>	<b>206</b>
<b>Havre</b>	<b>110</b>	<b>195</b>
<b>Rug</b>		
<b>Græspiller</b>	<b>184</b>	
<b>Fåremix</b>	<b>189</b>	<b>hele paller a' 750 kg -35 kr.</b>
<b>Fåre T</b>	<b>339</b>	<b>hele paller a' 750 kg -35 kr.</b>

# **Vigtige næringsstoffer i ensilagen af græs, helsæd og majsensilage**

**Græs og Kløver**

**Cellevægge**

**Protein**

**Sukker**

**Fedtsyre**

**Vitaminer A og E**

**Mineraler**

**Helsæd og majs**

**Stivelse**

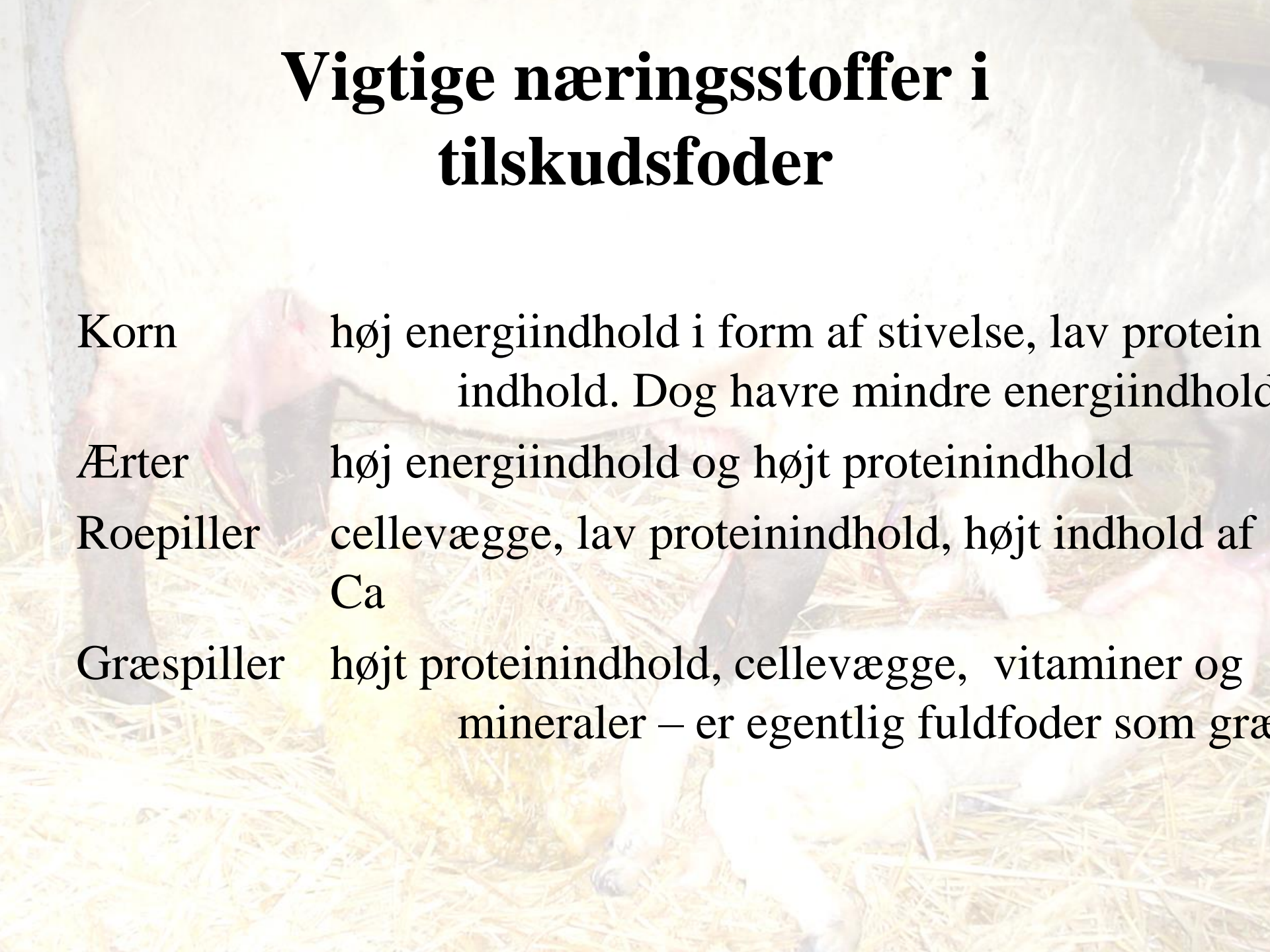
**Cellevægge**

**(Protein)**

**Få vitaminer**

**Få mineraler**

# Vigtige næringsstoffer i tilskudsfoder

- 
- Korn** høj energiindhold i form af stivelse, lav proteinindhold. Dog havre mindre energiindhold
  - Ærter** høj energiindhold og højt proteinindhold
  - Roepiller** cellevægge, lav proteinindhold, højt indhold af Ca
  - Græspiller** højt proteinindhold, cellevægge, vitaminer og mineraler – er egentlig fuldfoder som græs

# Vigtige næringsstoffer i tilskudsfoder

Majsbærme højt proteinindhold, begrænset brug-  
højt fedtindhold

Rapskager højt proteinindhold, begrænset brug-  
højt fedtindhold

Sojaskrå højt proteinindhold

Smalbladet

lupin højt proteinindhold

Fåremix et fuldfoder med energi og protein, tilsat grønne  
mangler strukturfoder

Fåre T Proteinfoder sammen med korn og strukturfoder

## Den optimale foderplan

- Udelukkende med grovfoder
  - Hvilke krav stiller det til kvaliteten for at dyret er dækket ind

	Behov fe ved 75 kg	Kg ts. i alt max.	pr. fe
Lav drægtige	0,9	2,0	1,5 – 1,7
Midt drægtige	0,8	2,2	1,5 – 1,7
Højdrægtige	1,3	1,8	1,3 – 1,38
Malkende	2,0	2,8	1,1 - 1,35
Lam	1,2	1,2	1,05 - 1,15

## Den optimale foderplan

### Halm, hø og tilskudsfoder

- Sammensætningen skal være optimal ligesom ved grovfoder.
- Sikre at alle dyr kan komme til truget samtidig.
- Halm har den ulempe, dyrene æder ikke nok til at de føler sig mætte
- Hø æder dyrene gerne mere af og føler sig ofte mætte



**Tabel 1. Indhold af mineraler i græs m.m. til afgræsning**

Område	Gram pr. kg tørstof						Milligram pr. kg tørstof				
	Calcium	Fosfor	Magnesium	Kalium	Natrium	Svovl	Mangan	Zink	Kobber	Selen	Jern
Roskilde Fjord	10.0	4.1	1.6	26	0.2	1.7	35	79	6		152
Djeld - Sevel	9.4	5.0	2.5	31	2.4	2.5	100	83	10	0.046	
Borris - god jord	7.3	4.1	2.3	30	1.4	2.3	88	1800 <sup>1)</sup>	7		
Vejle Ådal	7.0	3.0	2.0	24	0.6	1.6	330	200	7		
Borris - natur	6.5	2.5	2.2	26	0.7	1.0	87	230	6	0.027	
Tyttebær	5.4	1.0	1.4	6	0.1	0.7	940	72	4	0.038	
Karup - Ådal	4.7	4.0	2.5	23	0.7	1.3	380	99	8		129
Dronninglund	4.4	2.5	1.4	22	0.1	0.9	56	61	8		
Resenfelde	4.4	1.9	2.5	16	0.6	1.1	880	250	7	0.102	
Fredericia	4.2	3.3	1.5	15	0.3	1.1	160	130	6		
Ung lyng	4.1	1.1	1.9	6	0.7	0.7	280	100	7	0.063	38
Fynshoved	3.4	2.5	1.8	12	1.9	1.3	320	330	5	0.083	175
Gammel lyng	3.4	0.9	1.7	4	0.8	0.7	220	62	7	0.097	
Varig enggræs	2.9	3.1	1.9	26	1.3	1.5	110	52	5		
Skive Kaserne	2.2	1.1	1.3	12	0.4	0.7	290	150	6		
Mindeparken	1.7	1.5	1.2	14	0.4	0.9	530	120	5	0.080	107
<b>Gennemsnit</b>	<b>5.1</b>	<b>2.6</b>	<b>1.9</b>	<b>18</b>	<b>0.8</b>	<b>1.3</b>	<b>300</b>	<b>135<sup>1)</sup></b>	<b>7</b>	<b>0.067</b>	<b>120</b>
<i>Tabelværdier</i>											
<i>Klovergræs</i>	8.5	4.0	2.0	29	1.5	2.1	70	60	7	0.06	230
<i>Græs</i>	5.5	3.4	1.8	29	1.5	2.1	70	40	7	0.05	220
Behov:											
Minimum	2.0	1.6	1.2	5	0.9	1.4	20	20	7	0.10	30
maksimum	8.0	3.8	1.8	8	1.5	2.6	40	33	11	0.20	50

1) Resultatet er kontrolleret. Da prøven afviger så meget, er den udeladt af gennemsnittet.

# Foderplan lav drægtige 75 kg

Navn: Får lavdr. 75 kg

1,26 Kr/FE

Grundlag: Intet grundlag

0,55 FE/kg

Blandings sammensætning						
Kode/parti	Navn	FE	% af FE	Kg	% af kg	% af TS
665-00	Græshø	0,90	100,00	1,62	99,20	99,05
898-21	Fårmineral	0,00	0,00	0,01	0,61	0,73
770-09	Suplex Kvæg	0,00	0,00	0,00	0,16	0,19
740-00	Foder-salt	0,00	0,00	0,00	0,02	0,03
IALT		0,90	100,00	1,63	100,00	100,00

Næringsstoffer					
GENEREL			PROTEIN		
Pris foderplan	126	Øre/FE	Protein ford.	123	g pr. FE
Kg Tørstof ialt	1,37	Kg ialt	AAT	110	g pr. FE
			PBV	-18,7 ?	g pr. FE
MINERALER			VITAMINER		
Calcium	0,60	% af TS	A-vitamin 1000	24,1 ?	IE ialt
Fosfor	0,33	% af TS	D-vitamin 1000	0,60 ?	IE ialt
Magnesium	0,17	% af TS	E-vitamin	92,5	mg ialt
Natrium	0,12	% af TS			
Svovl	0,15 ?	% af TS			
Kobber	6,93 ?	mg/kg TS			
Cobolt	1,85	mg/kg TS			
Selen	0,19	mg/kg TS			
STRUKTUR/FYLDE					
Tyggetid	135	min pr. FE			
Fylde ungdyr	1,86	pr. FE			

# Foderplan midt drægtige 75 kg

Navn: Får midtdr. 75 kg

1,25 Kr/FE

Grundlag: Intet grundlag

0,55 FE/kg

## Blandings sammensætning

Kode/parti	Navn	FE	% af FE	Kg	% af kg	% af TS
665-00	Græshø	0,80	100,00	1,44	99,17	99,01
771-11	Fåremineral	0,00	0,00	0,01	0,69	0,82
740-00	Foder-salt	0,00	0,00	0,00	0,05	0,06
770-09	Suplex Kvæg	0,00	0,00	0,00	0,09	0,11
IALT		0,80	100,00	1,45	100,00	100,00

## Næringsstoffer

GENEREL			PROTEIN		
Pris foderplan	125	Øre/FE	Protein ford.	123	g pr. FE
Kg Tørstof ialt	1,22	Kg ialt	AAT	110	g pr. FE
			PBV	-18,7 ?	g pr. FE
MINERALER			VITAMINER		
Calcium	0,62	% af TS	A-vitamin 1000	19,7 ?	IE ialt
Fosfor	0,33	% af TS	D-vitamin 1000	0,40 ?	IE ialt
Magnesium	0,17	% af TS	E-vitamin	62,8	mg ialt
Natrium	0,14	% af TS			
Svovl	0,15 ?	% af TS			
Kobber	6,93 ?	mg/kg TS			
Cobolt	2,04	mg/kg TS			
Selen	0,20	mg/kg TS			
STRUKTUR/FYLDE					
Tyggetid	135	min pr. FE			
Fylde ungdyr	1,86	pr. FE			

# Foderplan højdrægtige 75 kg

Navn: Får højdr. 75 kg

1,37 Kr/FE

Grundlag: Intet grundlag

0,61 FE/kg

## Blandingssammensætning

Kode/parti	Navn	FE	% af FE	Kg	% af kg	% af TS
201-00	Vårbyg	0,28	21,62	0,30	13,96	14,06
155-00	Sojaskrå	0,03	2,57	0,03	1,31	1,36
771-11	Fåremineral	0,00	0,00	0,03	1,26	1,50
770-09	Suplex Kvæg	0,00	0,00	0,00	0,08	0,09
740-00	Foder-salt	0,00	0,00	0,00	0,06	0,07
665-00	Græshø	0,99	75,81	1,77	83,33	82,92
IALT		1,30	100,00	2,13	100,00	100,00

## Næringsstoffer

<b>GENEREL</b> Pris foderplan 137 Øre/FE Kg Tørstof ialt 1,79 Kg ialt			<b>PROTEIN</b> Protein ford. 115 g pr. FE AAT 107 g pr. FE PBV -21,2 ? g pr. FE		
<b>MINERALER</b> Calcium 0,72 % af TS Fosfor 0,41 % af TS Magnesium 0,20 % af TS Natrium 0,16 % af TS Svovl 0,15 ? % af TS Kobber 6,44 ? mg/kg TS Cobolt 3,33 mg/kg TS Selen 0,34 mg/kg TS			<b>VITAMINER</b> A-vitamin 1000 27,8 ? IE ialt D-vitamin 1000 0,78 ? IE ialt E-vitamin 100 mg ialt		
<b>STRUKTUR/FYLDE</b> Tyggetid 103 min pr. FE Fylde ungdyr 1,65 pr. FE					

# Diegivende 2 lam 75 kg

Navn: Får diegiv. 2 lam 75 kg

1,45 Kr/FE

Grundlag: Intet grundlag

0,60 FE/kg

## Blandings sammensætning

Kode/parti	Navn	FE	% af FE	Kg	% af kg	% af TS
155-00	Sojaskrå	0,26	12,76	0,21	6,45	6,68
201-00	Vårbyg	0,13	6,71	0,14	4,28	4,30
771-11	Fåremineral	0,00	0,00	0,06	1,80	2,13
740-00	Foder-salt	0,00	0,00	0,00	0,05	0,06
665-00	Græshø	1,61	80,53	2,89	87,41	86,82
IALT		2,00	100,00	3,31	100,00	100,00

## Næringsstoffer

<b>GENEREL</b> Pris foderplan 145 Øre/FE Kg Tørstof ialt 2,80 Kg ialt			<b>PROTEIN</b> Protein ford. 143 g pr. FE AAT 115 g pr. FE PBV 0,0000 ? g pr. FE		
<b>MINERALER</b> Calcium 0,90 % af TS Fosfor 0,47 % af TS Magnesium 0,24 % af TS Natrium 0,18 % af TS Svovl 0,16 ? % af TS Kobber 7,34 ? mg/kg TS Cobolt 4,62 mg/kg TS Selen 0,47 mg/kg TS			<b>VITAMINER</b> A-vitamin 1000 44,1 ? IE ialt D-vitamin 1000 1,19 ? IE ialt E-vitamin 124 mg ialt		
<b>STRUKTUR/FYLDE</b> Tyggetid 109 min pr. FE Fylde ungdyr 1,68 pr. FE					

# Lam 35-45 kg

Navn: Lam 35-45kg-300g tilv

1,57 Kr/FE

Grundlag: Intet grundlag

0,77 FE/kg

## Blandingssammensætning

Kode/parti	Navn	FE	% af FE	Kg	% af kg	% af TS
201-00	Vårbyg	0,58	44,74	0,61	36,52	36,49
155-00	Sojaskrå	0,26	20,03	0,22	12,97	13,36
665-00	Græshø	0,46	35,23	0,82	48,96	48,34
770-09	Suplex Kvæg	0,00	0,00	0,00	0,10	0,12
771-11	Fåremineral	0,00	0,00	0,01	0,43	0,50
720-00	Kridt	0,00	0,00	0,02	1,02	1,20
IALT		1,30	100,00	1,68	100,00	100,00

## Næringsstoffer

<b>GENEREL</b> Pris foderplan 157 Øre/FE Kg Tørstof ialt 1,43 Kg ialt			<b>PROTEIN</b> Protein ford. 134 g pr. FE AAT 110 g pr. FE PBV 0,0000 ? g pr. FE		
<b>MINERALER</b> Calcium 0,85 % af TS Fosfor 0,41 % af TS Magnesium 0,18 % af TS Natrium 0,080 % af TS Svovl 0,17 ? % af TS Kobber 6,71 ? mg/kg TS Cobolt 1,22 mg/kg TS Selen 0,15 mg/kg TS			<b>VITAMINER</b> A-vitamin 1000 13,5 ? IE ialt D-vitamin 1000 0,40 ? IE ialt E-vitamin 68,0 mg ialt		
<b>STRUKTUR/FYLDE</b> Tyggetid 49,7 min pr. FE Fylde ungdyr 1,25 pr. FE					

# Navn: Tidlig fødte lam

1 Får m. lam				Alternativ 1			Alternativ 2			Alternativ 3		
		Pris	Kroner	Pris	Kroner	Pris	Kroner	Pris	Kroner			
<b>UDBYTTE</b>	<b>Kg</b>	Mængde		Mængde		Mængde						
Udsætterfår		0,200	6,00	60	0,200	6,00	60	0,200	6,00	60		
Lam		1,500	37,00	1277	1,500	37,00	1277	1,500	37,00	1277		
Uld		5,000	0	0	5,000	0	0	5,000	0	0		
Skind		1,000	0,00	0	1,000	0,00	0	1,000	0,00	0		
Fårepræmier		1,000	66	66	1,000	66	66	1,000	66	66		
		0,000	0	0	0,000	5	0	0,000	0	0		
Gødningsværdi ab lager		251	0,15	38	251	0,15	38	251	0,15	38		
<b>I ALT</b>				<b>1440</b>			<b>1440</b>			<b>1440</b>		
<b>STYKOMKOSTNINGER</b>	<b>FE</b>	Øre/FE		<b>FE</b>	Øre/FE		<b>FE</b>	Øre/FE				
		0	0,00	0	0	0,00	0	0	0,00	0		
Græsens.- hø		325	1,20	390	375	1,20	450	460	1,20	552		
Korn		135	1,25	169	135	1,25	169	84	1,25	105		
Grønpiller		50	2,94	147	0	2,94	0	0	2,94	0		
Sojaskrå		62	2,07	128	62	2,07	128	28	2,07	58		
Mineralblanding				75			75			75		
Afgræsning		210	0,60	126	210	0,60	126	210	0,60	126		
Klipning		1	25,00	25	1	25,00	25	1	25,00	25		
Byghalm, strøelse, kg		1	30,00	30	1	30,00	30	1	30,00	30		
Dyrlæge, diverse			0	100			100			100		
<b>I ALT</b>		<b>782</b>		<b>1190</b>	<b>782</b>		<b>1103</b>	<b>782</b>		<b>1071</b>		
<b>D.B. pr moderfår</b>				<b>250</b>			<b>337</b>			<b>369</b>		

# Navn: Sen fødte lam

1 Får m. lam		Alternativ 1			Alternativ 2			Alternativ 3		
		Pris	Kroner		Pris	Kroner		Pris	Kroner	
<b>UDBYTTE</b>	<b>Kg</b>	Mængde			Mængde			Mængde		
Udsætterfår		0,200	6,00	60	0,200	6,00	60	0,200	6,00	60
Lam		1,500	32,00	1104	1,500	32,00	1104	1,500	32,00	1104
Uld		5,000	0	0	5,000	0	0	5,000	0	0
Skind		1,000	0,00	0	1,000	0,00	0	1,000	0,00	0
Fårepræmier		1,000	66	66	1,000	66	66	1,000	66	66
		0,000	0	0	0,000	5	0	0,000	0	0
Gødningsværdi ab lager		251	0,15	38	251	0,15	38	251	0,15	38
<b>I ALT</b>				<b>1268</b>			<b>1268</b>			<b>1268</b>
<b>STYKOMKOSTNINGER</b>	<b>FE</b>	Øre/FE			<b>FE</b>	Øre/FE		<b>FE</b>	Øre/FE	
		0	0,00	0	0	0,00	0	0	0,00	0
Græsens.- hø		70	1,20	84	120	1,20	144	205	1,20	246
Korn		135	1,25	169	135	1,25	169	112	1,25	140
Grønpiller		50	2,94	147	0	2,94	0	0	2,94	0
Sojaskrå		62	2,07	128	62	2,07	128	0	2,07	0
Mineralblanding				75			75			75
Afgræsning		465	0,60	279	465	0,60	279	465	0,60	279
Klipning		1	25,00	25	1	25,00	25	1	25,00	25
Byghalm, strøelse, kg		1	30,00	30	1	30,00	30	1	30,00	30
Dyrlæge, diverse			0	100			100			100
<b>I ALT</b>		782		<b>1037</b>	782		<b>950</b>	782		<b>895</b>
<b>D.B. pr. moderfår</b>				<b>231</b>			<b>318</b>			<b>373</b>



# Følsomhedsanalyse

Kr. pr. moderfår

+ 1,00 kr. i noteringen + 37

+ 0,10 stk. lam pr. moderfår + 70

- 0,10 kr. pr. FE i afgræsning + 46

- 0,10 kr. pr. FE i korn og kraftfoder + 18

# Konklusion

- Kend dine omkostninger
- Tilrettelægge fodringen efter de forhold og den tid du har
- Der skal mange dyr til at betale for mekanisering
- Grovfoder er naturlig for fårene – brug den rigtig
- Stråfoder og tilskudsfoder er nemt – brugbar løsning
- Brug overskudsproduktionen fra sommeren
- Majs er et godt foder, men skal optimeres med protein og fodres restriktivt.