

En beskrivelse af hvordan fire landmænd på hver
sin måde holder deres kalve raske og sunde

Økologiske kalve – veje til velfærd





Økologiske kalve – veje til velfærd

**En beskrivelse af hvordan fire landmænd på
hver sin måde holder deres kalve raske og sunde**



Indhold

Kalvenes velfærd er landmandens ansvar.....	5
Det siger reglerne	6
Systematik kan erstatte moderinstinkt.....	8
Kalveliv 100 – et redskab til vurdering af kalvenes velfærd.....	10
Kalveliv 100 – tal og grafik	12
Fire gode besætninger	14
Kalveliv 100 – punkt for punkt.....	16

Kalvenes velfærd er landmandens ansvar

Et af de helt overordnede formål med de økologiske regler er at sikre husdyrene optimal velfærd. Eller som det er formuleret i Økologisk Landsforenings avlsgrundlag: 'At give alle husdyr gode forhold, der er i overensstemmelse med deres naturlige adfærd og behov'.

Desværre er regler alene ikke nok. Ansvar for bedriften ligger fortsat hos landmanden, og godt management og praksis er helt afgørende for at sikre sundhed og velfærd.

På en malkekvægsbedrift kommer køerne, som indtægten jo kommer fra, meget nemt til at trække næsten al opmærksomhed til sig, mens de mindst lige så sårbare kalve ikke får den nødvendige omsorg.

HØJ DØDELIGHED

Tallene taler deres tydelige sprog om, at kalvene ikke lever under optimale forhold på de fleste danske økologiske malkebedrifter.

Ifølge en undersøgelse foretaget af Dansk Kvæg, dør i gennemsnit hver femte danske økologiske kalv af sygdom, inden den er fyldt et halvt år. I konventionelle besætninger klarer kalvene sig en smule bedre.

Kalvenes dårlige velfærd er ikke kun et problem i forhold til avlsgrundlag, etik

og forbrugernes forventninger. Skrantende kalve bliver til skrantende køer, og ofte vil det ligefrem være en rentabel investering at sætte mere fokus på kalvenes trivsel.

DE GODE EKSEMPLER

Heldigvis er der også mange økologiske bedrifter, hvor kalvenes velfærd er i top og dødeligheden helt i bund.

I dette hæfte beskriver vi hvordan fire af disse økologer bærer sig ad. De griber tingene an på hver deres måde, men fælles for dem er, at de giver kalvene stor opmærksomhed og bliver belønnet med en høj sundhedsstatus, lav kælvningsalder og lav dødelighed.

De fire besætninger er gået systematisk igennem efter de 53 punkter i Kalveliv 100 – et koncept for vurdering af kalves velfærd, udviklet i et samarbejde mellem Danmarks JordbrugsForskning, praktiserende dyrlæger, kvægbrugskonsulenter og Økologisk Landsforening.

Formålet med dette hæfte er at inspirere andre mælkeproducenter til at tage ved lære af de fire bedrifter. Det kan og skal gå fremad med kalvenes generelle velfærd på danske økologiske gårde.

Det siger reglerne

Plantedirektoratets 'Vejledning om økologisk jordbrugsproduktion' indeholder disse regler om økologiske kalve:

Hos koen det første døgn. Efter kælvning skal ko og kalv gå uforstyrret sammen i minimum et døgn, f.eks. i en kælvningsboks. Ved sygdom og sanering kan der dispenseres fra denne regel.

Mælk i tre måneder. Kalven skal fodres med naturlig mælk i mindst 90 dage. Det vil i praksis sige komælk, da der p.t. ikke er nogen mælkeerstatninger med naturlig mælk på markedet. Det er tilfaldt at bruge returmælk fra mejeriet eller syrnede mælk.

Suttebehov. I perioden med mælkefodring skal kalven have dækket sit suttebehov. Det kan ske ved at lade kalven gå ved en ammeko, ved brug af suttespand eller med narresutter. Hvis der bruges narresutter, skal der være mindst én pr. kalv.

Grovfoder. Indtil kalven er et halvt år gammel, skal den tilbydes grovfoder efter ædelyst. Når kalven er et halvt år gammel, skal 60 procent af foderet være grovfoder.

Kalve i fællesboks. Kun de første fire ugers levetid må en kalv være opstaldet

i en enkeltboks. Fra 1. januar 2007 sættes denne grænse ned til blot en uge. Kalve i enkeltbokse skal kunne se og røre andre kalve. Ved sygdom og sanering kan der dispenseres fra disse regler.

Pladskrav. Under opstaldning skal kalve indtil 100 kg have mindst 1,5 m² indendørs areal. Dette krav gælder også for hytter med eller uden adgang til løbegård.

Ud på græs. Kalve i alderen 4-6 måneder skal have adgang til græsning i perioden 1. maj til 31. august. Kalve under fire måneder kan opstaldes indendørs.

Restriktioner på foder og tilsætningsstoffer. De økologiske reglers forbud mod gensplejsede ingredienser (GMO) i foderet gælder også for kalvenes foder. Dog er veterinære lægemidler undtaget for dette krav.

Der må kun anvendes fodermidler og tilsætningsstoffer, som er med på Plantedirektoratets positivliste (bilag til 'Vejledning om økologisk jordbrugsproduktion'). Det betyder blandt andet, at kun de færreste elektrolytblendinger må anvendes til økologiske kalve.

Kalve er omfattet af mejeriernes supplerende regel, om at alle mælkeproducenter skal anvende 100 pct. økologisk foder.



Systematik kan erstatte moderinstinkt

Uanset om den dybere årsag er et medfødt kvindeligt gen for yngelpleje eller tillærte evner til at drage omsorg for de svageste, så er det en erfaring på mange mælkebedrifter, at kvinder og unge piger ofte er bedre til at tage sig af kalvene end mandlige landmænd og medhjælpere.

Selvfølgelig er der dog også kvinder, som ikke er spor bedre end mænd til den del af landmandslivet; ligesom der er mænd, der er mindst lige så gode kalvepassere som kvinderne.

Personlige egenskaber hos driftsleder og medhjælper må imidlertid aldrig blive en undskyldning for manglende systematik i arbejdet ved kalvene.

Tværtimod kan klare retningslinjer og systematiske rutiner i pasningen af kalvene få velfærd og sundhed i top, og sygdom og dødelighed i bund - og altså fuldt ud kompensere for eventuelle mindre stærke punkter i de personlige egenskaber, uanset køn.

Netop faste procedurer og gennemtænkte løsninger kendetegner de fire bedrifter med høj kalvevelfærd, som beskrives i dette hæfte. Det vil sige, at der egentlig blot er tale om godt management, som enhver god landmand bør kunne udøve.

SUNDE KALVE BLIVER TIL SUNDE KØER

Som allerede omtalt i hæftets indled-

ning er der adskillige gode grunde til at højne den generelle velfærd hos økologiske kalve.

Ganske vist findes der ikke statistik over kalvenes totale velfærd. Men hvis man tager dødeligheden som indikator for, hvordan det står til, ser det ikke godt ud.

Ifølge Dansk Kvæg dør mere end 10 procent af kalvene i danske økologiske SDM-besætninger i forbindelse med kælvningen. I konventionelle SDM-besætninger er det lidt under 9 procent, der ikke overlever det første døgn.

Samme tendens er der de næste seks måneder – i den periode dør lidt flere kalve i de økologiske besætninger end i de konventionelle.

Det er i sig selv indlysende, at økologisk drift og høj dyrevelfærd bør være to sider af samme sag. Hvilket forbrugere da også med rette forventer.

Derfor kommer, at god velfærd og dermed højt sundhedsniveau i besætningen kan betale sig økonomisk set. Kort sagt bliver sunde kalve til sunde køer, som er grundlaget for en sund økonomi.

Kvier, som har haft en sund og sygdomsfri opvækst, kan kælle allerede når de er 24-26 måneder gamle. Med andre ord kan de begynde at producere mælk to til fire måneder før end de medsøstre, der ikke har haft helt så gode forhold som kalve.

Dertil kommer at ydelsen pr. ko er dokumenteret højere jo lavere dødeligheden er i en besætning.

Som det ses af nedenstående graf, må besætningerne med den højeste dødelighed hos kalvene nøjes med en gennemsnitlig ydelse på 6000 kg pr. årsko. Hvorimod der i besætningerne med lavest dødelighed er en gennemsnitlig ydelse på 9000 kg.

VELFÆRD VERSUS NATURLIGHED

Høj tilvækst er ikke nødvendigvis udtryk for en høj grad af sundhed hos en kalv. Ligeledes er et naturligt liv ikke altid det sundeste.

Eksempelvis er det kendt at parasitangreb og mangelfuld ernæring kan blive følgen, hvis kalvene for tidligt skal leve af græs alene.

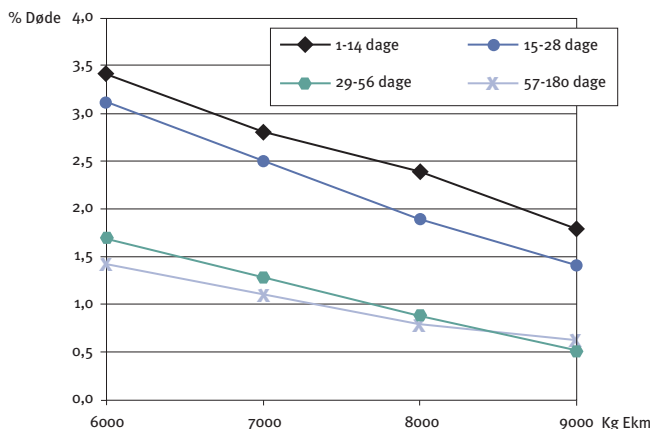
Ligeledes er en højere smitterisiko en logisk konsekvens af økologi-reglernes krav om at kalvene skal gå sammen fra

de er fire uger gamle, som var de i en naturlig flok. Fra 1. januar 2007 gælder dette krav allerede fra kalvene er en uge gamle.

Et tredje eksempel på sammenstød mellem naturlighed og sundhed er øko-reglernes forbud mod elektrolytter med syntetisk og/eller GMO-indhold, selv om disse ofte er meget effektive mod diarre.

Imidlertid er kravet om naturlighed en lige så uadskillelig del af hele den økologiske tankegang som kravet om maksimal grad af dyrevelfærd er. Derfor er der ingen lette løsninger i form af at gå på kompromis med det ene eller det andet.

Den eneste løsning – og den store udfordring – er at få de forskellige hensyn til at gå sammen i en højere enhed. Der er jo heller ingen, der har sagt, at det skal være let at være økolog. Og det kan faktisk lade sig gøre.



*Dødelighed i procent, 0-180 dage hos kalve i økologiske SDM-besætninger.
Kilde: Dansk Kvæg*

Kalveliv 100

– et redskab til vurdering af kalvenes velfærd

Når fokus rettes mod kalvenes velfærd på en økologisk bedrift, har landmanden og hans rådgivere brug for systematisk at kunne vurdere den aktuelle tilstand og mulighederne for forbedringer.

Derfor har Økologisk Landsforening i samarbejde med Afdeling for Husdyrsundhed og Velfærd ved Danmarks Jordbrugsforskning udviklet Kalveliv 100.

Kalveliv 100 er en velfærdsvurdering baseret på iagttagelser af kalvene og deres reaktioner på omgivelserne gennem adfærd, tegn på smerte eller ubehag, sygdom med mere.

Disse iagttagelser overføres via et pointsystem til et regneark på en computer. Derved er det muligt at få et let anvendeligt billede af kalvenes velfærd og mulighederne for forbedringer.

Meningen med Kalveliv 100 er, at velfærdsvurderingen skal bruges i rådgivningen, i dialogen og ved udformningen af mål for den økologiske malkekvægbesætning.

Det vil sige, at velfærdsvurderingen skal:

- Sætte fokus på dyrenes velfærd.
- Åbne for en frugtbar diskussion mellem dem, som passer dyrene til dagligt, og deres eventuelle rådgivere.
- Gøre tankerne om kalvenes velfærd mere konkrete.
- Gøre det muligt at sætte mål på velfærden og vurdere, om man kommer nærmere sine mål.

- Koble den økologiske driftsforms generelle mål sammen med den enkelte besætnings konkrete mål.

Velfærdsvurderingen kan gennemføres på 1-1,5 time. Dermed er det relevant og realistisk at anvende den for eksempel en gang om året i forbindelse med anden rådgivning på bedriften.

Vurderingen af kalvenes velfærd omfatter tre hovedområder:

- Kalvenes mulighed for 'naturlighed' i deres liv.
- Menneskets omsorg og pasning.
- Kalvenes fremtoning og dermed deres respons på de forhold, som mennesket giver dem.

Det nødvendige regneark (Excel-format) kan rekvireres på en CD-ROM fra Økologisk Landsforening eller på www.eksperimenter.dk

VELFÆRD HAR MANGE ASPEKTER

Kalveliv 100 bygger på den opfattelse, at god velfærd hos kalve er et liv, hvor den enkelte kalv har mulighed for at udfolde sig, lære, blive tillidsfuld, udføre naturlig adfærd og få værdifulde oplevelser i omgivelser, som støtter dyrets sundhed og velbefindende.

God velfærd involverer desuden mennesker, der griber hurtigt og konsekvent ind ved enhver krise.

Dyrenes egentlige velbefindende er deres egen subjektive oplevelse af, hvordan de har det i de omgivelser, de lever i. Den ved vi dybest set ikke noget om!

Men vi kan sætte et billede sammen ved systematisk at iagttage, hvordan dyrene reagerer på deres omgivelser i form af sygdom, tegn på smerte eller ubehag, deres opførsel, det stald- og pasningssystem, de lever i, samt den måde som menneskene varetager deres ansvar for dem på.

Med andre ord kan vi beskrive deres livsvilkår og deres umiddelbare og synlige respons på disse vilkår. Og ud fra en sådan systematisk beskrivelse kan vi vurdere velfærden.

DEN PRAKTISKE GENNEMFØRELSE

I velfærdsvurderingen inddeles kalvene i fem grupper efter alder. Hvis kalvene i en aldersgruppe går under forskellige forhold, er det de værste 25 procent, man bør vurdere.

Der er mulighed for at vurdere kalve i følgende grupper:

- 1) 14 dage før kælvning til kalven tages fra koen
- 2) Enkeltboksperiode
- 3) Fællesboks med mælk
- 4) Fællesboks uden mælk
- 5) Kalve på græs.

Vi foreslår følgende måde at gennemføre selve registreringen på:

- Vurderingen foretages af en eller flere personer, som ikke er direkte in-

volveret i besætningen – kvægbrugsrådgiver, dyrlæge eller kollega.

- Forud for velfærdsvurderingen trækkes udskriften ”Sygdomsopgørelse ungdyr”. Oplysninger om dødeligheden i besætningen kan bruges til at placere besætningen i forhold til racens landsgennemsnit, når det gælder antal dødfødte, døde 0-30 dage og døde 31-180 dage.
- Udskriv et tomt ark for hver gruppe, der skal laves registreringer for. Det kan udskrives fra regnearket. I skemaet kan man også se hvilke forhold, der giver minimumscore, og hvilke der giver maksimumscore. Yderligere vejledning til at uddele score findes i de følgende kapitler.
- Der er i alt omkring 125 forhold, der skal registreres. Cirka 25 bygger på interview af landmanden og er placeret først i hver gruppe og kursiverede. I praksis kan det være lettest først at interviewe landmanden om alle grupper af kalve, så behøver han ikke følge med rundt.
- Tallene tages ind i regnearket. Grafikken dannes automatisk, når tallene tages ind. Dette kan enten gøres hjemme eller på en medbragt computer.
- Samtalen og diskussionen om resultaterne er ikke blot en vigtig del af velfærdsvurderingen; det er selve formålet med den. Man diskuterer resultaterne og bruger dem som baggrund for at ændre forholdene i besætningen.

Kalveliv 100 – tal og grafik

Der gives en samlet score for alle kalve under ét. Højest opnåelige score er 100 – deraf navnet Kalveliv 100.

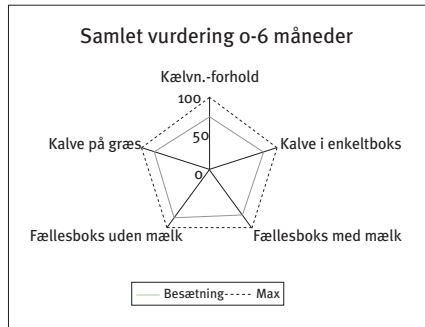
Alle scorer skrives på computer ind i det særlige regneark, som kan bestilles hos Økologisk Landsforening eller hentes hjem fra adressen www.eksperimenter.dk



HJUL

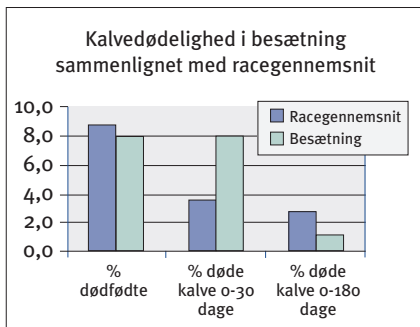
I den grafiske fremstilling af velfærdsvurderingen gøres billedet gradvist mere detaljeret.

I det første 'hjul' er velfærd hos alle grupper af kalve illustreret. Maksimumscore er opnået, hvis score i en gruppe ligger helt ude på hjulets periferi. Omvendt vil der være tale om meget dårlig velfærd, hvis en gruppe scorer tæt på hjulets nav.

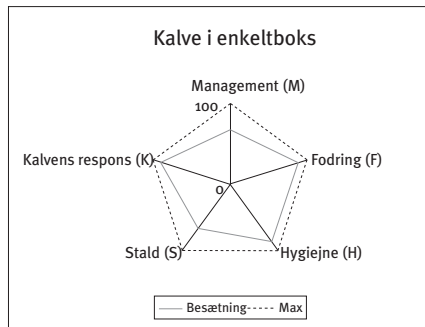


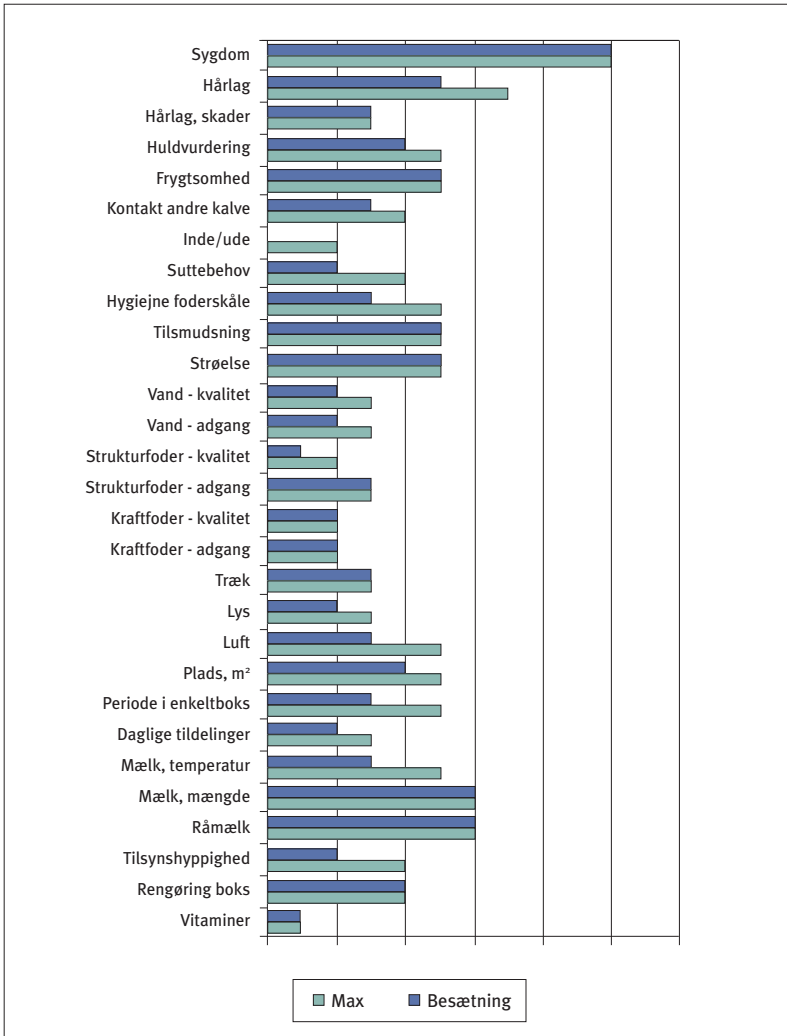
DØDELIGHED

Dødeligheden i besætningen inden for det seneste år sammenlignes i et søjlediagram med landsgennemsnittet for racen.



De følgende hjul illustrerer velfærd i hver enkelt aldersgruppe og er inddelt i management, fodring, hygiejne, stald og kalvenes respons.





SØJLEDIAGRAM

Søjlediagrammet er det mest detaljerede niveau, hvor scoren for hver enkelt parameter kan aflæses. En søjle viser de point, der maksimalt kan opnås. Man vil hurtigt kunne danne sig et indtryk af, hvor forbedringer er mulige.

Fire gode besætninger

Der findes næppe en besætning i kongeriget, som kan opnå samtlige 100 point i Kalveliv 100. Nogle scorer bedre end andre, men alle kan finde inspiration til forbedringer. På de følgende sider beskriver vi rutinerne i den daglige pasning af kalvene i fire besætninger, som alle har en flot høj score. Det vil sige over 80.

Forestiller man sig en fusion af det bedste fra de fire, er man meget tæt på at få 100 point. Alle fire har en meget lav dødelighed (under 25 procent af gennemsnittet på landsplan), en høj tilvækst på kalvene og en gennemsnitlig kælvningsalder på mellem 24 og 26 måneder. De fire bedrifter er:

BO OG JENS (BJ)

Bo Mortensen og Jens Christensen (BJ) driver I/S Ve og Vel med cirka 70 årskøer; rotationskrydsninger med SDM, RDM, Finsk Ayrshire og Jersey.

Dyrene er i en ældre sengebåsstald, som for nylig er ombygget til kombination med dybstrøelse. Kælvningerne er spredt over hele året, og tyrekalvene sælges tidligt. Kviekalvene flyttes til pasning på en anden ejendom efter perioden med mælkefodring, det vil sige, når de er tre til fire måneder. BJ praktiserer et system med ammetanter.



Bo i boks med ammetante og kalve.

FREDERIK OG KIRSTEN (FK)

Frederik Djernæs og Kirsten Olsen (FK) har cirka 32 Jersey årskøer i en dybstrøelsesstald. De samler alle kælvninger i forsommeren og sælger tyrekalvene, når de er tre til fire måneder.

Kalvene patter ved en ko de første tre-fire døgn på dybstrøelsen. Herefter er de i gruppe, først i en fælles boks på dybstrøelse og senere på græs med hytte.



Frederik og Kirsten på foderbordet ved de store kalve.

TOVE OG TORBEN (TT)

Tove og Torben Ellegård (TT) har omkring 90 SDM årskøer i en sengebåsstald. Kælvingerne er spredt på hele året, og tyrekalvene sælges tidligt. Tove har ansvaret for kalvepasningen.

Efter døgnnet med moderen i kælvningsboksen på dybstrøelsen flyttes kalvene til hytter med forgård. Først er de i enkelthytter med kontakt til naboforgården. Senere kommer de i fælleshytter, ligeledes med forgård.

Tove hilser på en af de mindste kalve ved hytten.



ULLA OG BENNY (UB)

Ulla og Benny Hornshøj-Hansen (UB) har cirka 80 RDM årskøer i en dybstrøelsesstald. Tyrekalvene sælges tidligt. Foruden mælkeproduktionen har de en hønnikeproduktion og et mindre fårehold.

Benny og Ulla arbejder fuldtids på bedriften sammen med to medhjælpere. Ulla har ansvaret for kalvepasningen.

Kalvene bliver efter døgnnet på dybstrøelse i kælvningsboks med moderen flyttet til enkeltboks med nabokontakt. Her er de den næste uge, hvorefter de kommer over i en fællesboks med dybstrøelse.



Ulla giver flaske til en af de helt små i enkeltboksen.

Kalveliv 100 – punkt for punkt

De følgende sider er en vejledning i velfærdsvurdering med gode praktiske eksempler (**sat med rød**), som er hentet på skift hos de fire besætninger, der er beskrevet på side 14-15. Eksemplerne kan både læses selvstæn-

digt som inspiration til god kalvepasning og som udvidet vejledning til en velfærdsvurdering.

Tallene i firkanten ved overskrifterne til de enkelte afsnit refererer til vurderingspunkter i Kalveliv 100.

1 GOLDPERIODE

En goldperiode anbefales at være mindst syv uger og gerne længere efter afslutningen af første laktation. Goldperiodens længde kan have indflydelse på råmælkens indhold af antistoffer.

Regulering af goldperiode efter koens huld og kælvningsnummer tæller positivt, idet det er bedst, at forholdene omkring den enkelte ko vurderes individuelt.

TT er specielt opmærksom på at give de unge køer en god lang goldperiode. TT har erfaret, at de derved yder mere efter kælvning. Alle køer får mindst syv ugers goldperiode. Dog kan der være en enkelt fed ko, som malder lidt længere.

Goldkøer hos BJ.





2 HULDVURDERING TÆT PÅ KÆLVNING

Når en goldko er godt rustet til kælvning, får kalven en god ballast at begynde på.

At være godt rustet til kælvning vil blandt andet sige at være i passende huld og ikke tabe sig eller blive fed gennem goldperioden. Vurderingen gælder de goldkøer, som er tættest på kælvning. Den optimale huldkarakter er sat til 3-4.

Fede køer har større risiko for at få mælkefeber. En ko med mælkefeber kan ikke passe kalven.

TT er opmærksom på køernes huld og regulerer goldperioden efter det. Fede køer får lov at malke lidt længere, og magre køer får en lidt længere goldperiode.

Velstrøet kælvningsboks med en højdrægtig goldko hos BJ.

3 RENGØRING AF KÆLVNINGSBOKS

Hygiejniske forhold omkring kælvning er afgørende for at minimere risici for smitte.

Hos TT er det muligt at få udmuget og rengjort kælvningsboksen mellem cirka hver tredje kælvning.

Når der ikke bliver muget ud, bliver der strøet meget grundigt.

4 FLYTNING FØR KÆLVNING

Flytning fra et staldafsnit til et andet tæt på kælvning skaber stress. Afspærring af et område i fællesboksen

regnes ikke som flytning. Drivning over på den anden side af en låge fra det miljø, hvor hun står i forvejen, er en mild form for flytning, men ikke optimalt.

FK indretter kælvningsbokse i dybstrøelsen, praktisk talt i et hjørne af den samlede koflok. Her kælver koen og er alene sammen med sin kalv i cirka et halvt døgn.

Koen kommer sammen med de andre køer på græs om dagen og sættes sammen med kalven efter malkning om aftenen, hvorefter de er sammen om natten. Denne rutine gennemføres til kalven er tre dage gammel. Fravæning af kalven foregår mere smertefrit, når ko og kalv er vant til at være adskilte.



Frederik og Kirsten ved koflokken, hvor kælvningsboksene indrettes.

5 UFORSTYRRETHED

Under naturlige forhold vil koen søge væk fra flokken for at kælle uforstyrret. Det er vigtigt, at kalven får lov til at komme op i ro og fred og få råmælk fra sin egen mor. Graden af ro omkring kælvning må vurderes ud fra eventuel flokstyrrelse, risiko for at kalven bliver 'hugget' og risiko for eventuelle skader ved uro eller opspring køerne imellem.

Den malkende flok er værst, men goldkøers hormonelle tilstand får til tider også dem til at springe op.

Hos TT er målet, at koen er to døgn i kælvningsboksen før kælvning, og gerne længere for de unge køer/kvier. Kortere tid og evt. kælvning i flokken giver for omtumlet en start for både ko og kalv, vurderer TT.

6 PLADS

Plads er vigtig for kalvens mulighed for at udfolde leg og anden fysisk aktivitet og for at trække sig tilbage og være for sig selv, når den har behov for det. Rigelig plads kan også sænke smittetrykket.

Køer, der skal kælte, har brug for rigelig plads til at udføre naturlig kælvningsadfærd. Det er ligeledes vigtigt, at boksen er tilstrækkeligt bred til, at koen kan manøvrere under kælvning.

Hos TT måler kælvningsboksen mere end 16 kvadratmeter, og bredden er cirka 4 m. TT synes, at den godt måtte være endnu bredere, da det så vil være endnu lettere at hjælpe, hvis det er nødvendigt.

Desuden er der god plads i kalvehytterne med forgård hos TT, både inde og ude. I enkeltkalvehytten er der et indeareal på knap 2 kvadratmeter og et udeareal på mere end 1 kvadratmeter.

I fælleshytterne er der et indeareal på betydeligt mere end de lovpligtige 1,5 kvadratmeter per kalv og totalareal på betydeligt mere end de anbefalede 8 kvadratmeter.

7 SKRIDSikkerhed ved kælvning

Under kælvningen må der ikke kunne ske noget med ko og kalv i forbindelse med fald eller udskridning. Den nyfødte kalv skal have nemt ved at rejse sig og hurtigt få råmælk.



Ko med nyfødt kalv hos BJ i velstrøet og skridsikker kælvningsboks.

TT har sandbund i sine kælvningsbokse. Herpå strøes med halm. Derved undgår hun, at køerne skrider ud på glat beton i en kælvningsboks, der lige er muget.

B OVERVÅGNING

Overvågning er nødvendig, hvis man skal kunne gribe ind ved kælvningsbesvær. Uden overvågning kan man ikke opnå maksimumpoint, selv om der ikke er dødfødte i besætningen. Manglende overvågning og et stort antal dødfødte i besætningen giver minimumpoint.

Hos TT er kælvningsboksen placeret meget centralt i forhold til overvågning, tæt ved malke- rum og udgang til gårdsplads. TT kommer forbi mindst hver anden time i dagtimerne. Desuden er det rutine at se til en ko om natten, hvis en kælving er forestående. Hellere en gang for meget end en for lidt.

UB markerer deres goldkøer i den malkende flok med en farvet grime. Det letter overvågningen for alle, og man kan relativt let lede koen i kælvningsboks, når tiden for kælving nærmer sig.

Lyse og luftige kælvningsboks hos TT, som er placeret, så de passeres og overvåges naturligt mange gange om dagen.



9 STRØELSE

Et tørt og blødt leje fremmer velbefindende og beskytter kalven mod at blive negativt påvirket af træk og kulde. Rigelig strøelse er med til at sikre en høj hygiejne og forebygge smitte.

TT strør mindst en gang om dagen i kælvningsboksen.

Hos BJ strør man hos kalvene dagen før, det trænger til at blive gjort. De ønsker ikke at komme for sent med strøelse, derfor bliver der i perioder strøet flere gange om dagen.

10 RÅMÆLKSTILDELING

Det er vigtigt at kontrollere tildelingen af råmælk tidligst muligt og tage ansvaret for, at den finder sted.

At undlade kontrol giver minimum point. At foretage kontrol indenfor seks timer giver maksimum point, forudsat at kalven hjælpes til at patte, hvis den ikke har fået råmælk fra koen på dette tidspunkt. Alternativt kan der gives sutteflaske (disse to metoder er de mest naturlige) eller tildeles råmælk på anden vis.

Systematisk tildeling med sonde giver ikke maksimumpoint, da det er meget lidt naturligt.

TT malder altid ud og giver til kalven med sutteflaske for at være sikker på god tildeling af råmælk.

BJ tjekker, at kalven patter ved koen, og de blander sig, hvis der er tvivl – eventuelt med en sutteflaske. Der er råmælk i fryseren, men der er kun sjældent brug for den. Hverken hos TT eller BJ går der mere end seks timer fra kælvning til en rigelig råmælkstildeling.



Ulla giver mælk til få dage gammel kviekalv.

11 KO/KALV FORHOLD

Det er vigtigt for ko og kalv at være sammen umiddelbart efter kælvning. Efterbyrden løsnes, laktationen sættes i gang, og kalven stimuleres af koen til at komme i gang med livet.

Det første døgn regnes for helt afgørende. Det er vigtigt for kalven at få råmælken fra sin egen mor og komme helt i gang før adskillelsen. Optimalt går kalven hos koen gennem hele råmælksperioden (flere døgn). Det er OK, hvis de blot går sammen mellem to malkninger, f.eks. kun om natten.

BJ har kalven til at gå med sin egen mor tre til fire døgn. De første halvandet til to døgn hele tiden, og de sidste døgn om natten.

Derefter kommer kalven ind i ammetantesystemet. Her er ammetanterne - typisk køer med høje celletal - sammen med de malkende køer det meste af dagen. Ved fodring og malkning lukkes de over til kalvene nogle timer. De har hver cirka fire kalve, afhængig af hvad koen vurderes at yde.

En ammetante hos BJ i funktion. Koen er lige kommet ind, og tre-fire kalve tager for sig.



12 KALVESKJUL

Kalveskjul er et lille, aflukket område, hvor køerne ikke kan komme ind, men som kalvene har fri adgang til. Kalveskjulet giver kalven mulighed for at hvile i fred, hvis der er andre køer i boksen, end dens egen moder.

Hos FK er kalveboksen placeret i køernes dybstrøelse hos de malkende køer, hvor den fungerer som et kalveskjul. Kun kalvens egen ko har adgang til den.

13 MINERAL/VITAMIN TILDELING

Optimal mineral- og vitaminforsyning til goldkoen er vigtig for at sikre koen en god konstitution under og efter kælvning. Samtidig giver det mulighed for et optimalt indhold af vitaminer i råmælken.

TT arbejder konsekvent og systematisk med fordelingen af vitaminer og mineraler, også omkring kælvning. Goldkøerne får goldko-mineraler med ekstra E-vitamin og uden calcium.

Kalvene tildeles 5 ml flydende vitaminblanding i mælken fra anden-dagen, og lige så længe som de fodres med mælk. Derefter får de den samme vitaminblanding på foderet og senere i drikkevandet. Desuden tilbydes mineralblanding (som granulat) i hele kalvelivet.

14 FODERSKIFT

Bratte fodringsskift stresser koen og skaber ubalance i vommen, hvilket kan give problemer for ko og kalv omkring og efter kælvning.

UB lukker goldkøerne ind i den malkende flok mindst 14 dage før forventet kælvning. Indtil da har goldkøerne fået samme foder som de malkende, men restriktivt tildelt. Nu kan de æde de malkende køers foder ad libitum.



Goldko mærket med rød grime æder i den malkende flok hos UB – den røde grime letter overvågningen.

15 RENGØRING AF BOKS

Den lille kalv er meget følsom overfor smitte, indtil den har fået opbygget sit eget immunforsvar. Grundig rengøring af boksen, inden der sættes en ny kalv ind, er derfor vigtigt.

Hos UB rengøres der grundigt i enkeltboksen mellem hver kalv. Der muges ud og desinficeres med kalk.



Rengjort enkeltboks hos UB.

16 TILSYNSHYPPIGHED

Tilsyn er en vigtig del af omsorgen i en besætning. Hyppigt tilsyn giver mulighed for at gribe ind med det samme, hvis der opstår problemer. Jo yngre kalven er, jo større behov for tilsyn.

Kælvningsboks og kalvehytter hos TT er placeret, så man naturligt kommer forbi mange gange i løbet af dagen uden for fodringstid. Kalvehytterne ligger på ruten mellem stald og stuehus.

Hos UB er der faste rutiner. Blandt andet er det aftalt med medhjælperne, at de kigger til kalvene med faste mellemrum i forbindelse med måltider og pauser i løbet af dagen.

Både hos TT og UB giver det et ideelt systematisk tilsyn på fire eller flere gange fordelt på dagen.

17 RÅMÆLK

Det er optimalt, hvis kalven får råmælk fra egen mor i tre døgn eller mere.

Hos FK er kalven hos egen mor i mindst tre døgn.

FB finder, at det er lettere at fravænne til suttespand, når kalvene kun får lov til at være sammen med koen om natten, når der er gået 0,5 døgn.

18 MÆLK, MÆNGDE

Mælk er kalvens naturlige foder i det første halve leveår. Gradvist stiger indtaget af andre foderemner, men en stor mælkemængde til raske kalve giver mulighed for en god trivsel. Kalve, der drikker af suttespand, kan bedre tage en stor mælkemængde uden at få tynd mave, end kalve der drikker af skåle.

TT giver de små kalve al den mælk, de kan drikke.

Det er typisk 8-10 liter om dagen. Denne mængde gives indtil kalvene er cirka to og en halv måned gamle. Herefter trappes stille og roligt ned til nul i løbet af nogle uger.

FK giver også meget mælk til de små kalve. Men med den noget rigere jersey-mælk, når de sjældent over 5 liter pr. døgn.



Kalven hos FK har en god tilvækst på den rigelige og fede jersey-mælk.

19 MÆLK, TEMPERATUR

Det er helt essentielt for kalvenes fordøjelse og sundhedstilstand at få mælk med den rette temperatur, dvs. kropstemperatur. Det er vel at mærke temperaturen på mælken, når den er udfodret i skål eller suttespand, der er tale om. Temperaturen er især vigtig hos de små kalve.

UB varmer mælken op til ca. 41°C, så den holder 39°C ved udfodring. Termometeret ligger klar ved dypkogerens.



Ulla ved mælkespande; dypkoger og termometer er i aktion.

20 DAGLIGE TILDELINGER

Det fysiologisk mest rigtige for kalvene er at optage mælken mange gange hen over døgnet. Tre tildelinger eller mere i døgnet sættes derfor til maksimum point. Kalve, der går ved ammetanter, vil drikke seks til syv gange i døgnet.

Hos BJ går kalvene efter tre eller fire dage ikke hele døgnet med koen, men vil alligevel nå at patte hende tre til fire gange.

Kalv med rene skåle; en med kraftfoder, den anden med drikkesut og lun mælk.

21 HYGIEJNE, FODERSKÅLE

Hygiejnen omkring foder og vand er afgørende for kalvens sundhed. Hyppig rengøring er en vigtig del af dette.

UB har fast rengøring af skåle og mælkebar. Om vinteren er det hver fredag og efter behov, at mælkebaren skilles ad og bliver vasket i malke rummet sammen med skålene. Om sommeren er det to gange om ugen og efter behov. UB pointerer, at det er vigtigt at skille sutten ad – den bliver hurtigt smasket.



22 KRAFTFODER, ADGANG

Tilvænnning til foder og valgfrihed i forhold til foder er vigtigt. Maksimum point gives, hvis kalven har adgang til kraftfoder hele tiden eller minimum to gange om dagen. Tildeling af fuldfoder efter ædelyst giver maksimum point.

Hos UB har kalven fra første dag i enkeltboks og senere i fællesboksene adgang til frisk kraftfoder. Der fodres to gange om dagen med en blanding af valset korn og kraftfoder.

23 KRAFTFODER, KVALITET

Kvaliteten af foder er afgørende for, om kalven er tiltrukket af det, og dermed om der er reel valgfrihed. Derudover er kvaliteten afgørende for kalvens sundhedstilstand. Uappetitligt foder er hengemt, klumpet, gammelt foder, som ikke skiftes ud, og hvor der bare hældes mere oven i det gamle.

Om sommeren tømmes foderskålen to gange, og om vinteren en gang om dagen hos UB. Det sker, for at kalven hele tiden har adgang til helt frisk og appetitligt kraftfoder. Det tilstræbes, at der skal kasseres så lidt foder som muligt.

24 STRUKTURFODER, ADGANG

Kalve, der tilbydes godt grovfoder, vil allerede efter et par dage begynde at nippe til det. Det er afgørende for udviklingen af en tidlig drøvtyggerfunktion hos kalven, at den tidligt tilbydes godt grovfoder efter ædelyst. Tildeling af fuldfoder efter ædelyst giver maksimumpoint.

Hos UB tilbydes godt hør efter ædelyst fra første dag og hele kalvelivet. UB mener, at det har en positiv betydning, også i forhold til at opfylde behovet for mineraler og vitaminer.

Det gode hør, kraftfoder-trug og mælkebar i fællesboks hos UB.



25 STRUKTURFODER, KVALITET

Kvaliteten af grovfoderet vurderes på appetitlighed. Er det frisk og vellugtende?

Man har lyst til at spise med hos FK. Kalvene får simpelthen det bedste.

26 LUFT

Frisk luft regnes som meget vigtig i både kalvestald og i kælvningsafdelingen. Frisk luft er en kombination af mange kubikmeter og gode ventilationsforhold. Vurderingen vil være påvirket af vejrforholdene og være forskellig fra den ene dag til den anden.

TT har hytter med forgård til alle mælkefodrede kalve. Enkelthytter til den første uge og fælleshytter til senere. Luften er optimal for kalvene her. De får desuden muligheden for at vælge mellem inde og ude.

Hos UB er kalvestalden naturligt ventileret. Der er ikke noget loft, men saksespær og åben kip. Frisk luft trækkes ind ad vinduerne.



Kalv i hytte med frisk luft, lys, god tør strøelse, læ og foder i tørvejr.



God luft og naturligt lys i kalvestalden hos UB.

27 LYS

Både af hensyn til kvaliteten af overvågningen og af hensyn til dyrenes naturlige adfærd og liv bør der i dagtimerne være dagslys i stalden.

Dagslyset kommer igennem plastikhytterne hos TT. Hos UB kommer der rigeligt dagslys igennem den åbne kip og lysplader i taget.

28 TRÆK

Frisk luft er vigtigt, men der må ingen træk være i kalvens liggeområde. Trækforholdene kan f. eks. vurderes ved at bruge en lighter eller sætte sig ned i kalvens liggeområde. Det er afgørende, at alle kalve kan ligge trækfrit.

I en stor åben stald kan de mindste kalve have behov for ekstra afskærmning – f.eks. i form af en plade, de kan gemme sig under. Eller som her ved UB, hvor der er sat ekstra læ op i forbindelse med et stormvejr, som gav usædvanlige trækforhold.

UB har her sat plade op på grinden for at modvirke træk.



29 PERIODE I ENKELTBOKS

Udviklingen af kalvens sociale liv starter ved fødslen. De første dage er kalvene i naturen ofte gemt af vejen, men de begynder at udvikle deres sociale adfærd gennem leg fra en tidlig alder. Det giver derfor maksimum point at have kalve i fællesboks, fra de er en uge eller yngre.

FK flytter på fjerde-dagen kalvene direkte fra natligt samvær med moderen til en fællesboks med tre til fire jævnaldrende kalve, hvor de får mælk fra hver deres suttespand. Frederik bruger god tid på at få kalvene godt i gang i fællesboksen og vænne dem til at drikke af suttespand



Fællesboks med ammetanter hos BJ.

30 SEPARAT MÆLKEFODERPLADS

Mulighed for at drikke uforstyrret er vigtig for mælkefodrede kalve. Det kan meget vel være nødvendigt at observere kalvene under mælkefodringen for at afgøre dette. Hvis alle i princippet har egen plads, er der mulighed for at drikke uforstyrret en stor del af mælkefodringstiden. Hvis der er mulighed for nemt at blive fortrængt fra mælkefoderet, bør dette tages med i vurderingen.



*Ulla tilser ved mælkeba-
ren den langsomste kalv,
som skal hjælpes.*

UB bruger en mælkebar, hvor der er afskærmning mellem sutterne. Det giver mulighed for en hurtig fordeling af mælken, samtidig med afskærmningen gør det svært at fortrænge naboen fra mælken. Det er i øvrigt relativt let at gribe ind og hjælpe en kalv, der drikker lidt langsomt.

31 SUTTEBEHOV

Kalven har et naturligt behov for at sutte, som den under ideelle forhold får tilgodeset hos koen.

Den næsthøjeste score opnås, hvis tildelingen af mælk foregår ved hjælp af suttespand eller mælkebar, og kalven har mulighed for at sutte op til en halv time efter tildelingen af mælk.

Næste trin er én opsat narresut pr. kalv, og laveste karakter giver færre end én sut pr. kalv. Manglende sut giver 0 point og er i øvrigt ikke tilladt ifølge de økologiske regler.

Ammetantesystemet hos BJ scorer helt i top her. Hos UB er mælkebaren også højt scorende med en sut til hver hele tiden.



32 INDE/UDE

Valgfrihed til at gå ud regnes for en fordel for kalve i alle aldre. I langt de fleste vejrlig vil kalven vælge at gå udenfor, hvis den har muligheden.

Kalvehytterne med forgård hos TT scorer her maksimum point. Hele året har kalven et valg mellem ude og inde. Kalvene vænner sig tidligt til, at de kan søge ly for uvejret i hytten og nyde solskinnet i forgården. Der går ikke en dag, hvor kalvene ikke er ude i forgården.

*Kalvehytter ved TT. Kalven har
valget mellem at være ude og inde.*

33 GRUPPESTØRRELSE

Gruppens størrelse vægtes især hos de mindre kalve, hvor kalven er mest sårbar over for smittetryk og dårligst i stand til at gå ind i en eventuel konkurrence om foder.

Hos UB er der aldrig mere end 6 kalve i hver gruppe.

34 VAND, ADGANG

Adgang til vand er helt essentielt for ethvert levende dyr. Behovet stiger, hvis der er sygdom som for eksempel diarre, hvor kalven er i fare for at blive dehydreret, men alle dyr har behov for at kunne drikke vand, når de er tørstige.

Hos UB har kalvene adgang til vand hele døgnet.

I enkeltboks er det i trug, og i fællesboksen er der vand i mælkebaren med sutter og herudover vandkopper. Efter mælkefodringsperioden er det vandkopperne, der tager over. Der er én vandkop pr. seks kalve. På græsset er der vand i balje med flyder, som sikrer konstant tilbud om vand.

35 VAND, KVALITET

Vandets kvalitet afgør, om der er reelt valg af drikkevand, og forurenet vand kan være kilde til mange infektioner. Om sommeren er det ekstra vigtigt at være opmærksom på rent vand, da bakterierne opformerer meget hurtigt i varmen.

UB udfodrer frisk og kropsvarmt vand i forbindelse med mælkefodringen, og i fællesboksen tilbydes dertil friskt vand i vandkopper. Efter mælkefodringen tager det kolde vand i vandkopper (eller evt. vandkar) helt over. Vandet til kalvene på græs er placeret, så kalvene ikke kan skide i det.

Trug og vandkopper kontrolleres for skidt i forbindelse med alle tilsyn hos kalvene, det vil sige mindst tre gange om dagen.

36 OVERGANG

Den mest blide og hensigtsmæssige måde er, at lade kalve følges ad og tage et skift ad gangen. Det gælder foderskift, skift fra mælkefodring til ingen mælkefodring, vandforsyning, sammensætning af flok samt skift af staldsystem. Dette er også helt afgørende ved skift fra inde- til udeliv.

Den mindst hensigtsmæssige måde at bringe kalve sammen på er gradvis indslusning af enkelte kalve i et større system, og summen af ændringer gør det hele værre.

UB er meget opmærksom på, at der kun skal ske én ændring af gangen, og ingen bratte skift i foder. Eksempelvis stopper mælkefodringen gradvis efter tre måneder med skyllevand fra malkeanlægget i overgangsperioden. Først når kalvene er fravænet mælken, flyttes de til et nyt staldafsnit.

I staldafsnittet med mælkebaren er der drikkeopper, som der også er i afsnittet uden mælkefodring. Nye grupper dannes i vante omgivelser.

TT lukker kalvene samlet på græs inde fra fællesboksen, og stadig med mælkefodring i stalden. Herefter fortsætter de med mælk, kraft- og grovfoder. Eneste ændring er græsset.

Der er et minimum af skift og maksimum af tilsyn. Efter en periode med mælkefodring og tilvænnning på græsset flyttes kalvene til hytte på græsmarken med kraft- og grovfoder.

37 FODERBORD

Det er en stor del af kalvenes naturlige adfærd, at de kan udføre den samme handling samtidig. Eksempelvis æde. Af hensyn til foderoptagelsen er det meget vigtigt, at alle kalve kan komme til og få del i foder af god kvalitet. Især hvis der er forskelle i størrelse og alder, eller når der er ved at blive dannet rangorden, er det vigtigt at både svage og stærke kan komme til samtidig.

Hos FK er foderpladserne adskilt af kirkestolslåger. De har mere end én ædeplads hver med god plads.



Her hos FK har de store kalve godt og vel en ædeplads hver.

38 ENSARTETHED I GRUPPEN

Stor forskel i størrelse kan skabe outsiders, som ikke klarer sig i konkurrencen om vand, foder og plads. Den mindste kalv i gruppen er højst 20 procent mindre end den største hos alle eksempelbesætninger.

Selvom besætningen er lille, er kalvene hos FK meget ensartede på grund af sæsonkælvninger. Samtidig opdeler han kalvene i flere hold, som er meget ensartede i størrelse. Hos UB pointeres, at der sorteres efter størrelse og ikke efter alder.

En jævn kalveflok hos UB.



39 KONTAKT OG FRYGTSOMHED

Kontakt med mennesket er vigtigt for husdyr. Det behøver ikke være prægning, men blot tilvænning. En tur inde hos kalvene i boksen giver kalvene tillid til mennesker og er en mulighed for ekstra overvågning. Især i systemer med ammetanter er det vigtigt at tillægge sig rutiner, hvor man regelmæssigt kommer ind til kalvene – ellers kan de blive vanskelige at håndtere senere.

Laveste score får kalve, der forsøger at flygte ud af boksen, når man nærmer sig. Højeste score får kalve, der nysgerrigt søger kontakt med fremmede.

UB tænker systematisk kontakten til kalvene ind i dagligdagen ved tidsmæssigt at skille fodring og halmstrøning ad. Tilsynet med vandkopperne giver også en ekstra tur ind til kalvene, hvor det indskærpes medhjælperen at bruge stemmen. Flytningen fra afsnit til afsnit sker med grime. Det er praktisk da afsnittene ligger i forskellige bygninger, men derved får kalven og medhjælperen også yderligere træning i kontakt.



En imødekomende
kalv hos TT.



Rene og pæne kalve i ammetante-boksene hos BJ.

40 TILSMUDSNING

En beskidt bagpart regnes som 'sygdom', og generelt beskidte goldkøer og kalve tages som et tegn på, at der er perioder i boksen med dårlig hygiejne.

Der kan godt være knitrende halm ved besøget, men koens og kalvens grad af tilsmudsning fortæller noget om, hvordan det kan være i perioder. Det gælder tilsmudsning af krop såvel som klove og ben samt under bugen.

Hygiejnen hos goldkøerne påvirker kalvene. Koen bør have et rent yver og rene patter, når kalven skal patte første gang.

De gode besætninger, vi har besøgt, har minimeret sygdom og strør, før det trænger. Det er hovedårsagen til, at vi ikke har set beskidte kalve på vores besøg.

41 HULDVURDERING

Kalvens respons på sine omgivelser er en vigtig del af vurderingen, og huld udtrykker i høj grad trivsel. Huld i en flok bør være ensartet, ellers er det et tegn på, at nogle af dyrene er syge eller bliver holdt fra foderet.

For kalve under seks måneder kan huldkarakteren ikke blive for høj.

Alle fire besætninger har en høj tilvækst på kalvene. Det vil sige, at tilvæksten for de store racer er over 800 g/dag og for Jersey ligger den over 600 g/dag.

42 HÅRLAG, SKADER

Pelsens udseende er i høj grad et tegn på trivsel. En sund kalv har en tæt, blank og blød pels uden meget støv og skæl. Kalve i dårlig trivsel har mat og stridt hårlag.

Hårlagets længde kan ikke selvstændigt tages som et tegn på god eller dårlig trivsel, da kalve opstaldet under kolde forhold vil udvikle lang pels, uden at det nødvendigvis er tegn på dårlig trivsel.



Trivelige kalve hos BJ.

43 SYGDOM

Tegn på sygdom er hoste, unormalt åndedræt, hævet navle, hævede led, tilsmudsning af bagpart og hale som tegn på diarré, samt kalve der holder sig fra foderet.

Uanset hvor meget man strenger sig an, så kommer der fra tid til anden sygdom i kalveholdet. Men sygdomsdata fra de fire besætninger i dette hæfte bekræfter det billede, man som besøgende får – sygdom kan minimeres og velfærden optimeres, når man gør en indsats.



De små kalve hos FK får et idyllisk første møde med udelivet i en blomstrende frugtplantage med rigeligt og højt græs.

44 FOLDSKIFTE

Lavest mulige risiko for smitte med coccidier og andre parasitter sker ved at tilbyde kalvene en ren fold. Det giver minimum point at lade kalvene gå på det samme stykke jord år efter år gennem hele sæsonen, og flest point at give en ny fold ved udbinding og skifte fold én gang eller flere i løbet af sæsonen.

FK har en kravlegård med ekstra hegn og frugttræer til udbinding af kalvene. Men allerede efter den første uge er der frisk fold og altid mindst et høslet som tidsmæssig afstand til andre dyr.

45 PLADS PÅ AREALET

Jo mere plads, jo bedre. Dels minimeres smitterisikoen, dels er det godt med meget plads af hensyn til det enkelte dyrs frihed til at lege og søge væk fra flokken.

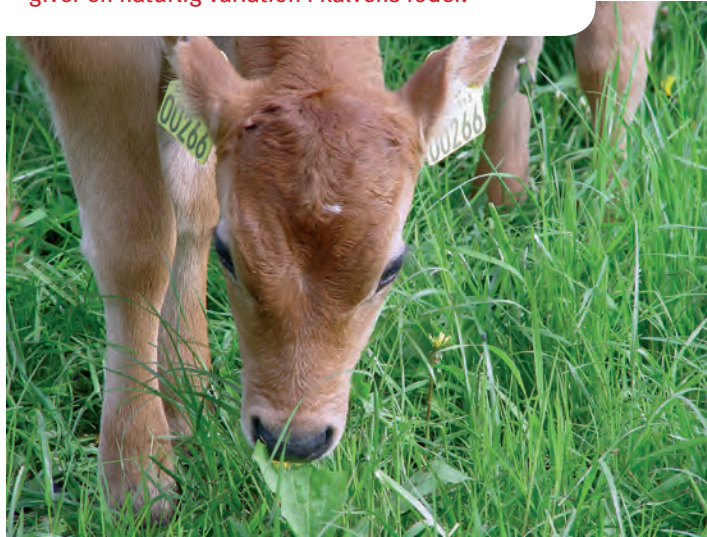
Hos BJ har ammetanterne og deres kalve et stort areal til rådighed – typisk 0,25-0,5 ha per ko med 3-4 kalve.

46 ARTSVARIATION, GRÆS

Artsvariation i græsmarken giver kalven mulighed for at få en alsidig kost. Selv om kalvene fodres ved siden af, vil de altid nippe til græsmarken.

Hos UB er der sået urter ud i kalvenes fold. Urter kan virke forebyggende på indvoldsparasitter og giver en naturlig variation i kalvens foder.

Her er en kalv fra FK i gang med at æde en cikorie.



47 BELASTNING AF OMRÅDE

Optrådte og beskidte områder - for eksempel omkring foderbordet – kan give beskidte dyr og udgør en smitтерisiko, fordi kalvene har det med at drikke hvad som helst.

FK fodrer kalvene inde, så de ikke træder området op i forbindelse med fodring – derved bevarer han et intakt græstæppe i hele kalvefolden.

48 HYTTE

På udearealet er det vigtigt både af hensyn til skygge, læ og ly at have adgang til en hytte, hvor alle kan ligge ned samtidig på et tørt leje.

FK har en rummelig hytte, som han sørger for at strø regelmæssigt, så kalvene altid ligger tørt.

49 OVERDÆKKET FODER

Overdækning giver kalvene mulighed for at æde i tørvejr og vænner dem samtidig til, at overdækning kan give ly i dårligt vejr.

Hos FK fodres kalvene inde i hytten.

50 SKYGGE PÅ MARKEN

Det er helt centralt gennem sommeren, at alle dyr – og især de små – har adgang til skygge. Alle skal kunne opholde sig i skygge samtidig, og af hensyn til valgfriheden er det ideelt, at kalvene kan vælge både sol og skygge, ud over at vælge om de vil være inde eller ude. Især skygge for middagssolen er vigtig.

Hos TT vokser der store træer ved kalvefolden, som sammen med kalvehytten altid giver mulighed for at søge i skygge, når solen bager.



Kalvene kan finde læ under halvtaget hos FK og kraftfoderet holdes tørt.

Her hos UB er der muligheder for både skygge og læ hos kalvene.



51 LÆ PÅ MARKEN

Muligheden for at søge læ for blæst betragtes som en valgfrihed og en nødvendig beskyttelse mod vejr og vind, når den lille kalv bliver lukket ud. Som med skygge og ly skal alle kalve have mulighed for at være i læ på samme tid. Det vægter højest, at der er læ for de mest udsatte vindretninger.

FK har plantet læhegn netop med henblik på at kunne give læ og skygge, også uden for kalvehytten.



Veje til bedre kalvevelfærd

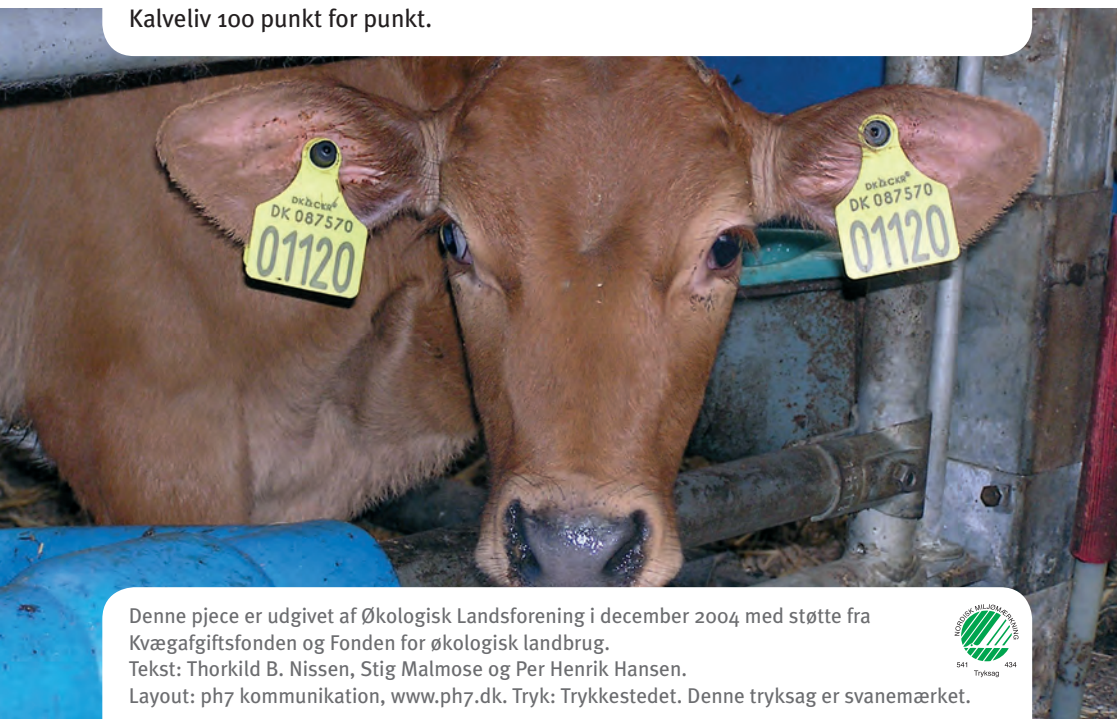
Velfærd for kalvene er et af de områder, hvor der generelt set er stærkt behov for udvikling på økologiske bedrifter med malkekvæg. På alt for mange bedrifter er der lav velfærd og høj dødelighed blandt kalvene.

Derfor har Økologisk Landsforening i samarbejde med Danmarks Jordbrugs-Forskning udviklet Kalveliv 100 – en metode til systematisk vurdering af velfærd på økologiske bedrifter. Med denne vurdering i hånden bliver det enkelt at lave effektive forbedringer af kalvenes forhold.

I denne pjeces gennemgås brugen af Kalveliv 100 punkt for punkt.

Samtidig beskrives praksis på fire bedrifter, der udmærker sig ved at have høj velfærd og minimal dødelighed hos kalvene, men som i øvrigt er meget forskellige. Dermed vil så godt som alle økologiske mælkeproducenter kunne lære noget af de beskrevne eksempler.

Flere oplysninger kan fås hos:
Faglig konsulent Thorkild B. Nissen
Økologisk Landsforening
Frederiksgade 72, 8000 Århus C.
Mail: tbn@okologi.dk, tlf. 8732 2700



Denne pjeces udgivet af Økologisk Landsforening i december 2004 med støtte fra Kvægafgiftsfonden og Fonden for økologisk landbrug.

Tekst: Thorkild B. Nissen, Stig Malmose og Per Henrik Hansen.

Layout: ph7 kommunikation, www.ph7.dk. Tryk: Trykkestedet. Denne tryksag er svanemærket.

